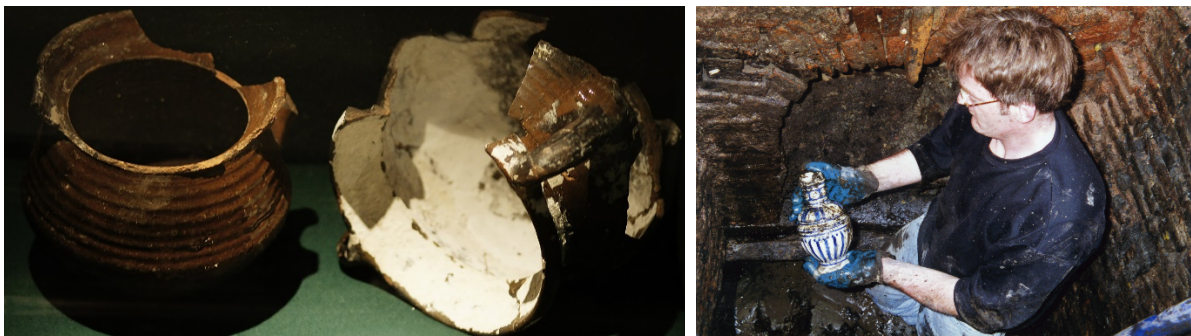


NIEUWE ONTDEKKING IN REMBRANDT-ONDERZOEK

Gevonden potten uit Rembrandts beerput blijken echte Rembrandt-relieken

*Museum Het Rembrandthuis presenteert deze nieuwe ontdekking in de tentoonstelling **Laboratorium Rembrandt. Rembrandts techniek ontrafeld**, vanaf 21 september 2019 te zien.*



Links: Twee grappen, vroeg 17de-eeuws, geglazuurd aardewerk. Amsterdam, Archeologische dienst, in langdurig bruikleen aan Museum Het Rembrandthuis | Rechts: Een archeoloog vindt een bierkannetje in Rembrandts beerput (voorjaar 1997).

We zijn allemaal benieuwd naar “het geheim van de meester” – hoe maakte Rembrandt zijn kunstwerken, hoe zag een gemiddelde werkdag voor hem eruit, en welke materialen gebruikte hij? Recent is nieuw onderzoek gedaan naar twee potten (‘grappen’) die in 1997 zijn ontdekt in de beerput in Rembrandts voormalige woonhuis – nu Museum Het Rembrandthuis. Daar is uitgekomen dat één van de potten restanten van een zogeheten kwartsgrond bevat: een mengsel waarmee *alleen* Rembrandt zijn doeken prepareerde, voordat hij ging schilderen. Dit maakt het zeer waarschijnlijk dat de potten door Rembrandt zelf zijn gebruikt in zijn atelier. Samen met Rembrandts begrafenispenning van het schildersgilde (in de collectie van Museum Het Rembrandthuis) zijn dit de enige tot dusver bekende Rembrandt-relieken.

‘Dit is echt fantastisch nieuws. Hiermee kunnen we de potten beschouwen als komend uit het bezit van Rembrandt. Dat maakt ze tot echte relieken. Rembrandt begon met het gebruik van een zogeheten kwartsgrond vanaf het moment dat hij in het huidige Museum Het Rembrandthuis woonde, en is voor zover we weten de enige die dit deed. Een mengsel van kwarts en klei was voor hem waarschijnlijk uit praktisch én financieel oogpunt handig. Doorgaans bereidden schilders hun doeken voor met twee lagen verf: eerst een laag rode oker om de structuur van het doek te egaliseren, gevolgd door een grijze laag loodwoudhoudende verf. Dat was een kostbaar proces door de benodigde pigmenten, maar ook omdat het lang duurde voor alles droog was. Kwarts was niet alleen betaalbaarder en in één laag dekkend als ondergrond voor een schilderij, maar kwartsgrond houdt bovendien het doek flexibel. Heel handig voor grote formaten.’

- Leonore van Sloten, conservator Museum Het Rembrandthuis

WAAR WERDEN GRAPEN VOOR GEBRUIKT?

Grapen werden in de zeventiende eeuw gebruikt als kookpotten. Maar ze werden – waar nodig – ook voor andere doeleinden gebruikt. Zo blijkt uit afbeeldingen van schildersateliers, waarop ze bijvoorbeeld te zien zijn als houders voor penselen. Schilders maakten in hun atelier kennelijk gebruik van huishoudelijke voorwerpen die voorhanden waren.

HET ONDERZOEK STAP-VOOR-STAP

In 1997 is archeologisch onderzoek verricht in de beerput op de binnenplaats van Museum Het Rembrandthuis. Bij de opgraving zijn onder andere twee kookpotten gevonden, één met een wit laagje aan de binnenkant en één met een beige laagje. Deze laagjes zijn destijds chemisch onderzocht. Het witte laagje in de ene pot bleek een krijtsubstantie waarmee schilders houten panelen konden prepareren. Van het beige laagje is alleen overgeleverd dat er wat lood in zat.

Recent onderzoek naar de éénorige pot met het beige laagje echter heeft nog meer resultaat opgeleverd: naast de aanwezigheid van een minimaal spoor van lood, blijkt er een mengsel van gemalen kwarts (zand), wat aardepigmenten en krijt in te zitten.

Deze samenstelling komt overeen met de zogeheten kwartsgrond, die door Karin Groen (een van de belangrijkste Rembrandt-onderzoekers in het toenmalige Centraal Laboratorium) in Rembrandts schilderijen is ontdekt. Haar onderzoek liet zien dat Rembrandt pas een kwartsgrond is gaan gebruiken voor zijn schilderijen op doek in de periode dat hij in de Jodenbreestraat woonde en werkte, in het huidige Museum Het Rembrandthuis. Deze grondering werd niet door andere schilders in de zeventiende eeuw toegepast, enkel in het atelier van Rembrandt.

NIEUWE TECHNIEKEN

Petria Noble, hoofd van het restauratieatelier van het Rijksmuseum, is nauw betrokken bij diverse Rembrandt-onderzoeken. Zo ook bij het recente onderzoek naar de twee grapen uit Rembrandts beerput. Noble: 'Met Luc Megens van de Rijksdienst voor het Cultureel Erfgoed hebben we XRD-analyse van schilfers uit de éénorige pot gedaan. Dat wijst uit dat er kwarts, kleimineralen en zeer weinig krijt in zitten. In samenwerking met Katrien Keune (Rijksmuseum) zijn piepkleine monsters van de restanten uit de pot onderzocht met een elektronenmicroscop (SEM-EDX). Zo werd duidelijk dat de substantie sterk lijkt op de kwartsgrond in verfmonsters van *De Nachtwacht*.' In de andere (twee-orige) pot zit enkel krijt, en een beetje lood als reactieproduct afkomstig uit het glazuur van de pot zelf.

LABORATORIUM REMBRANDT

Museum Het Rembrandthuis presenteert deze nieuwe ontdekking in de tentoonstelling *Laboratorium Rembrandt. Rembrandts techniek ontrafeld*. In het najaar van 2019 wordt in het museum een laboratoriumachtige setting gecreëerd, waarin in zes *casussen* nieuwe inzichten worden blootgelegd over schilderijen van Rembrandt, vondsten uit zijn beerput, en zijn prenten en tekeningen. In de tentoonstelling zullen bezoekers in de schoenen stappen van de wetenschappers. Hoe maakte Rembrandt zijn schilderijen, etsen en tekeningen? En hoe onderzoeken wij dat tegenwoordig? Denk mee over de dilemma's van onderzoekers en restauratoren op de plek waar Rembrandt zijn kunstwerken bijna 400 jaar geleden maakte. Speciaal voor kleine ontdekkers is er op twaalf plekken in de tentoonstelling een 'Rembrandt Junior Lab'-logo toegevoegd, waarbij er iets te doen, kijken of leren is voor kinderen vanaf 6 jaar.

De tentoonstelling *Laboratorium Rembrandt. Rembrandts techniek ontrafeld* is van 21 september 2019 tot en met 16 februari 2020 te zien in Museum Het Rembrandthuis.



Deze tentoonstelling wordt georganiseerd in samenwerking met het Rijksmuseum, de Rijksdienst voor Cultureel Erfgoed | Rijkserfgoed Laboratorium, de Universiteit van Amsterdam en de Technische Universiteit Delft (tezamen verenigd in NICAS), Monumenten en Archeologie Gemeente Amsterdam, het RKD - Nederlands Instituut voor Kunstgeschiedenis, The Watermark Identification in Rembrandt's Etchings Project (WIRE) en zelfstandig onderzoekers.



Rembrandt en de Gouden Eeuw 2019

In 2019 is het 350 jaar geleden dat Rembrandt van Rijn (1606-1669) overleed. Reden om de kunstenaar te eren en zijn werk, zijn tijdgenoten en de 17de eeuw extra onder de aandacht te brengen. Dit komt samen in het themajaar Rembrandt en de Gouden Eeuw, met tal van tentoonstellingen en activiteiten in het hele land.

In 2019 werken NBTC Holland Marketing, het Fries Museum, het Mauritshuis, Museum Het Rembrandthuis, het Rijksmuseum, Museum De Lakenhal, het Joods Cultureel Kwartier, het Stadsarchief Amsterdam, Museum Prinsenhof Delft, Het Scheepvaartmuseum, en het Amsterdam Museum samen met steden als Amsterdam, Delft, Den Haag, Dordrecht, Enkhuizen, Haarlem, Hoorn, Leiden en Middelburg onder de titel *Rembrandt en de Gouden Eeuw 2019*.

Noot voor de redactie, niet voor publicatie:

Voor meer informatie kunt u contact opnemen met Nathalie Macieszka via press-office@rembrandthuis.nl | M: +31 (0) 6 41216721

Museum Het Rembrandthuis, Jodenbreestraat 4, 1011 NK Amsterdam
Openingstijden: dagelijks van 10.00 tot 18.00 uur
www.rembrandthuis.nl