

Rembrandts etskunst

Lesbrief voor het voortgezet onderwijs

Inhoud:

Rembrandt de etser

Geschiedenis

Etstechniek

Afdrukken

Veranderingen

Staten

Droge naald en burijn

Papier

Onderwerpen

Verspreiding

Rembrandts voorbeelden

Rembrandts navolgers

Aantal etsen

Bron: Abraham Bosse over de ingrediënten van het etswater

Diepdruk en hoogdruk

Grafische termen

Boeken etc. om meer te weten te komen over Rembrandt en de etsen van Rembrandt

Onderzoeksvragen die door kleine groepjes tijdens een museumbezoek of via internet kunnen worden opgelost

Rembrandt de etser

Rembrandts roem berustte in vroeger eeuwen vooral op zijn prentkunst. Zijn schilderijen waren toen veel minder bekend dan zijn etsen, die al tijdens zijn leven een gezocht verzamelobject waren.

Rembrandt was een van de grootste grafische talenten aller tijden. Door tijdgenoten werd hij al bewonderd om zijn vrije manier van tekenen, zijn dramatische lichteffecten en zijn gedurfde experimenten in de etstechniek. Tot in onze eeuw is zijn etskunst een bron van inspiratie geweest voor andere kunstenaars. Beroemde kunstenaars als Goya en Picasso werden door zijn etsen geïnspireerd.

Geschiedenis

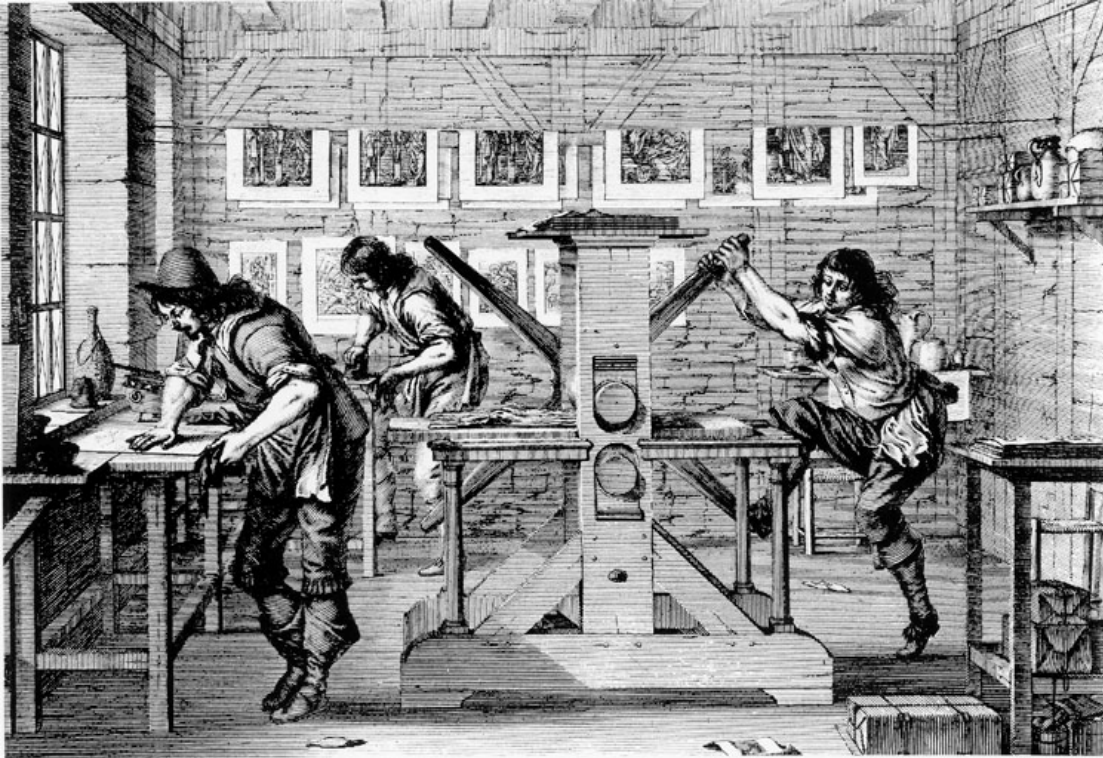
De eerste etsen werden aan het begin van de 16e eeuw gemaakt in Duitsland. Toen werden nog niet alle mogelijkheden van deze nieuwe techniek gebruikt. De eerste kunstenaar in Nederland die de etstechniek gebruikte, was waarschijnlijk Lucas van Leyden, werkzaam omstreeks 1520. Rembrandt slaagde er honderd jaar later in om de techniek volledig te beheersen.

Etstechniek

De basisprincipes van de etstechniek zijn tegenwoordig niet veel anders dan in Rembrandts tijd. Een metalen plaat (Rembrandt gebruikte rood koper) wordt bedekt met een wasachtige laag, de *etsgrond*. Daarin teken je de voorstelling met een *etsnaald*. Elke lijn haalt de etsgrond weg en legt het metaal bloot. Als de tekening klaar is, leg je de plaat in een agressief *zuurbad*. In de niet met etsgrond bedekte stukken, de lijnen van de tekening dus, bijt het zuur iets van de metalen plaat weg. De lijnen worden groeven. Hoe langer de plaat in het zuur ligt, hoe dieper de groeven worden weggebeten.

Afdrukken

Als de plaat voldoende is gebeten, kan hij worden ingesmeerd met drukinkt. Die poets je weer van het oppervlak weg, totdat er alleen nog inkt in de groeven zit. Dan kan de plaat met een blad papier erop (wat vochtig gemaakt, zodat het de inkt goed opzuigt) door een drukpers worden gehaald. De inkt uit de groeven wordt op het papier geperst. De voorstelling komt in spiegelbeeld op het papier. Het is mogelijk om ook op het oppervlak van de plaat een laagje inkt te laten zitten bij het afdrukken. De schilderachtige effecten van deze werkwijze worden 'plaattoon' genoemd.



Abraham Bosse, 'Interieur van een drukkerswerkplaats', 1642, ets, Museum Het Rembrandthuis

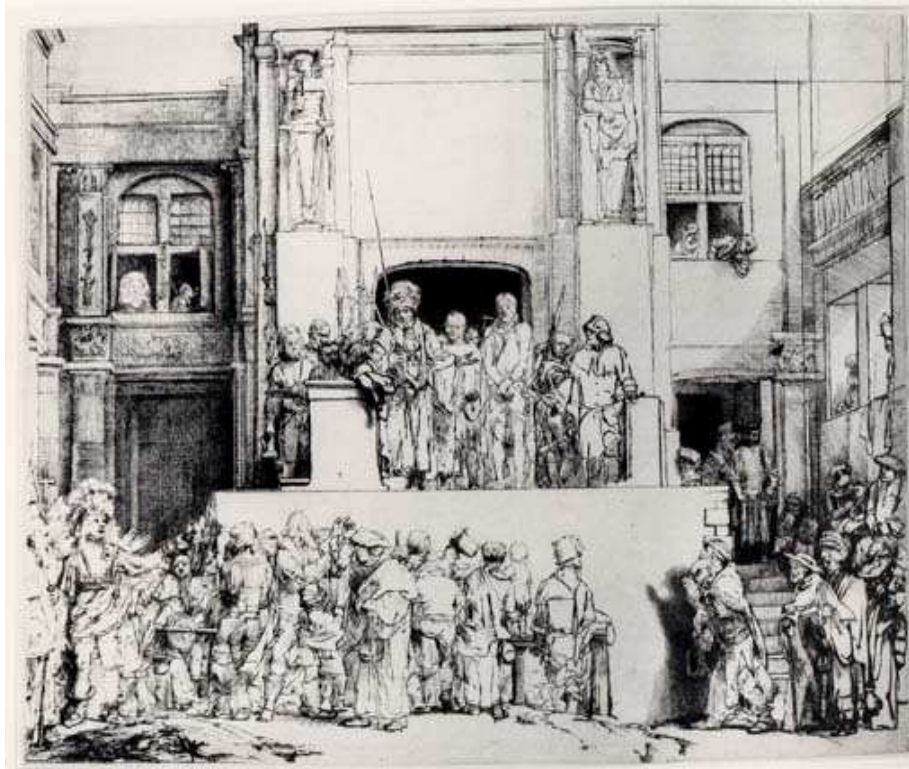
Een etsplaat wordt met een stuk papier en een beschermende doek erop door de houten pers gehaald. De drukker zet de pers in beweging door de staken van het sterwiel naar zich toe te trekken. Het rechthoekige blad waarop de etsplaat en het papier liggen, beweegt tussen twee zware cilinders, zodat de inkt van de plaat op het papier wordt geperst. Op deze afbeelding is ook te zien hoe de etsen die klaar zijn als wasgoed aan een waslijn te drogen worden gehangen.

Veranderingen

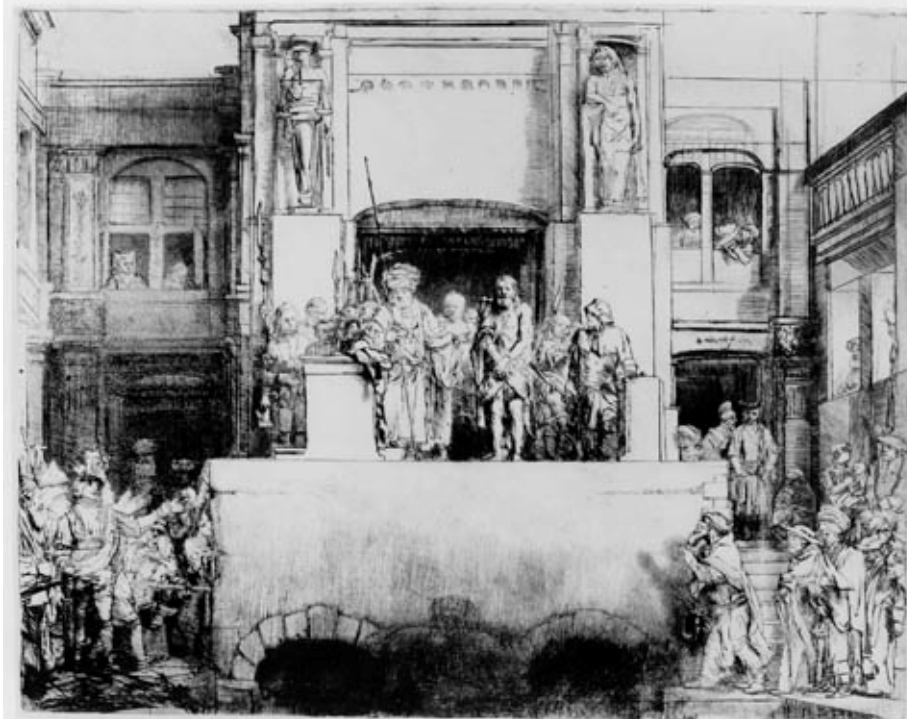
Rembrandt hanteerde de etsnaald op een heel losse, maar tegelijkertijd uiterst trefzekere manier. Toch was hij meestal niet snel tevreden over een eigen ets. Hij bleef maar experimenteren, delen van een voorstelling weghalen (wegschrapen) en weer andere delen toevoegen.

Staten

Als je veranderingen in de plaat aanbrengt en hem dan opnieuw afdrukt, noemen we dat een tweede *staat*. Bij de volgende veranderingen in de plaat worden de afdrukken daarvan derde staat genoemd, enzovoort. Rembrandt maakte soms wel tien staten. Onder een prent wordt de staat meestal vermeld, gedeeltelijk met Romeinse cijfers, bijvoorbeeld: "staat V (8)"; dit betekent dat er in totaal acht staten zijn gemaakt en dat de prent voor je de vijfde laat zien.



Rembrandt, 'Christus aan het volk getoond', 1655, droge naald, staat V (8), 35,8 x 45,5 cm, Museum Het Rembrandthuis
 Op een bordes voor een groot gebouw wordt de gevangen genomen Christus getoond aan een menigte mensen beneden. Dit is de vijfde staat van de prent.

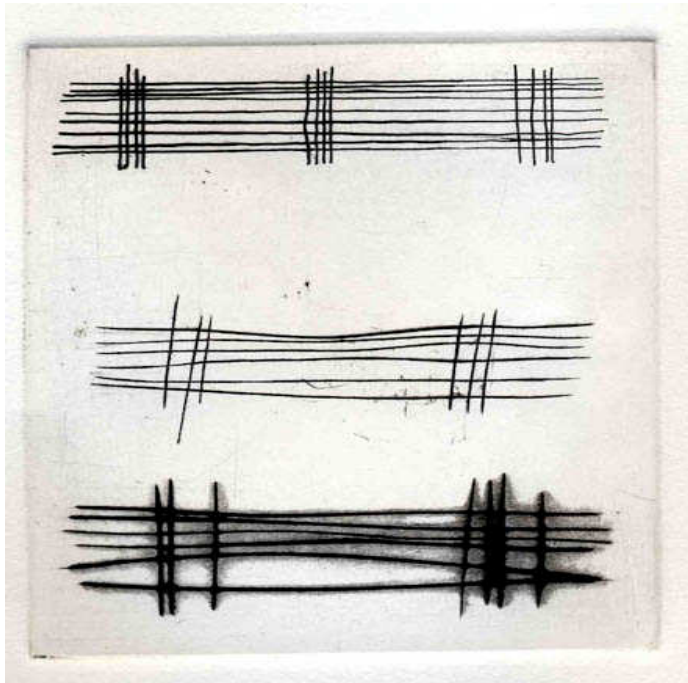


Rembrandt, 'Christus aan het volk getoond', 1655, droge naald, staat VIII (8), 35,8 x 45,5 cm
 In de achtste staat schraapte Rembrandt de menigte die hij vooraan voor het bordes had getekend weer weg. Hij bracht in plaats daarvan twee diepzwarte bogen aan, die vensters van een gevangenis kunnen voorstellen.

Droge naald en burijn

Als Rembrandt veranderingen in een plaat aanbracht, deed hij dat niet altijd door nieuwe lijnen in het zuur te laten uitbijten. Vaak kraste hij de lijnen die hij wilde toevoegen met een zware naald direct in de metalen plaat. Deze techniek van het werken met de *droge naald* levert diepzwarte, fluwelige lijnen op, veroorzaakt door het ongelijkmatig randje metaal dat opkrult naast de ingekraste lijn, de zogenoemde braam.

Ook hanteerde Rembrandt de *burijn*. Dat is een instrument dat gebruikt wordt bij de (oudere) techniek van de gravure. De burijn heeft een V-vormige punt. Daarmee kunnen uit het metaal strakke lijntjes worden gestoken die spits beginnen en spits eindigen. Rembrandt heeft deze verschillende technieken op ongeëvenaarde wijze weten te combineren.



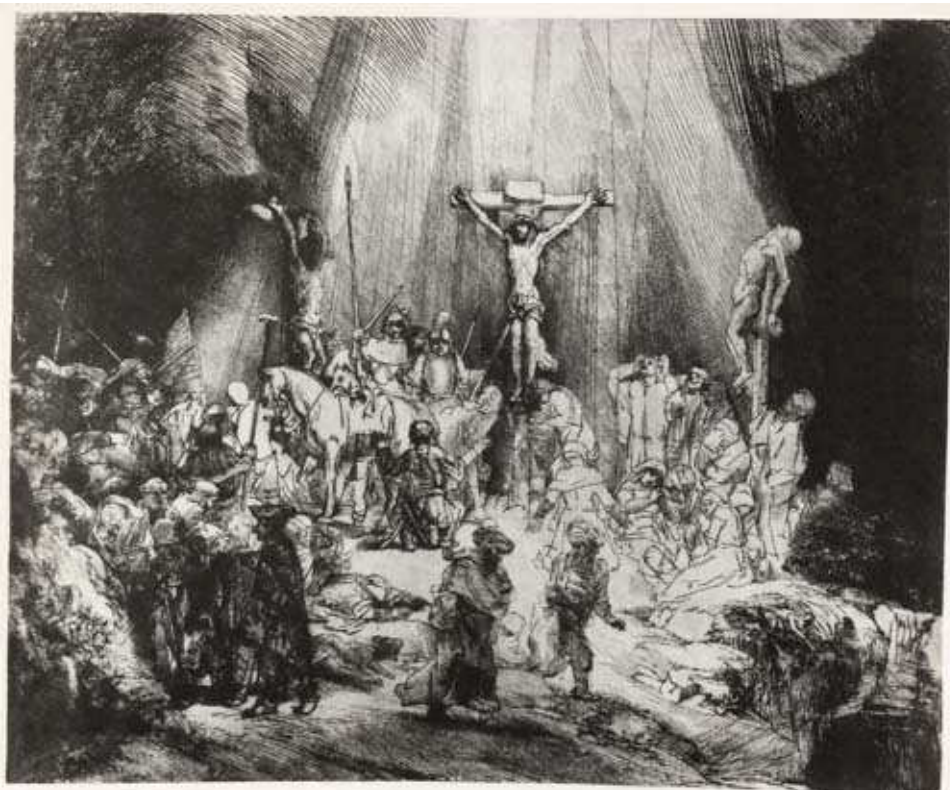
Zo zien geëtste lijnen eruit op een afdruk; daaronder met de burijn gestoken lijnen en daaronder droge naaldlijnen.



Een etsnaald en een burijn

Papier

De gebruikte papiersoort is ook belangrijk voor het resultaat van een prent. Rembrandt heeft meestal afgedrukt op lompenpapier (in water fijn gestampte stukjes textiel) dat in Duitsland en Frankrijk werd gemaakt. Dat weten we, omdat aan het watermerk vaak te zien is waar het papier gemaakt werd. Elke papiermolen had zijn eigen merk. Daarnaast hield Rembrandt er veel van om Japans papier te gebruiken. Deze fijne papiersoort met een wat warme, gelige tint, werd toen sinds kort in Nederland ingevoerd. Een enkele keer gebruikte Rembrandt ook het kostbare perkament.



Rembrandt, 'De drie kruisen', 1653, droge naald en burijn, staat I (5), 38,5 x 45 cm, Museum Het Rembrandthuis

Rembrandt geeft het moment weer van Christus' dood aan het kruis. De grote voorstelling is helemaal met de droge naald en burijn in de plaat gekrast. Rembrandt heeft de figuren op meesterlijke wijze met snelle, trefzekere lijnen in het weerbarstige metaal neergezet. Deze eerste versie heeft hij op kostbaar perkament afgedrukt.

Onderwerpen

Rembrandt heeft in zijn etsen een heleboel verschillende soorten onderwerpen uitgebeeld. Meer nog dan in zijn schilderijen. Hij hield vooral van dramatische scènes uit de bijbel, die hij met opvallende contrasten tussen licht en donker kon uitbeelden. Maar ook de schilderachtige figuren die hij over straat zag lopen, zoals bedelaars en

kwakzalvers, hadden zijn belangstelling. Verder maakte hij portretten, zelfportretten, landschappen, studies van naakten, van gezichten (vooral oude koppen, met veel rimpels) en van dieren. Hij beeldde mythologische verhalen uit, fantasievoorstellingen en zelfs een enkel stilleven.

Bijbelse scènes

Op de meeste van Rembrandts etsen zie je voorstellingen van verhalen uit de bijbel, zowel uit het Oude als uit het Nieuwe Testament.

Rembrandt was vooral geboeid door het weergeven van menselijke emoties, de reacties op een ingrijpende gebeurtenis.

Mythologie en fantasie

Rembrandt heeft goden en helden uit de klassieke mythologie uitgebeeld. Soms ging het om een illustratie voor een boek. Een andere keer ging het om een zelfstandige voorstelling. Op een klein aantal etsen beeldde Rembrandt gefantaseerde gebeurtenissen uit, zoals woeste gevechten tussen leeuwen en Oosters geklede mannen op paarden.

Portretten en zelfportretten

Rembrandt heeft veel geëtste portretten gemaakt, waarvan sommige in opdracht. Hij beeldde vooral bekende figuren af en kunstliefhebbers met wie hij bevriend was. Op een reeks van kleine etsjes heeft Rembrandt zichzelf geportretteerd. Hij bestudeerde zijn gezicht in een spiegel terwijl hij lachte, verbaasd of boos keek. Zo leerde hij gezichtsuitdrukkingen overtuigend weer te geven.



Rembrandt, 'Zelfportret met verbaasde blik', 1630, ets, enige staat, 5 x 4,6 cm, Museum Het Rembrandthuis

We krijgen de indruk van een directe reactie op een plotselinge gebeurtenis: de mond opent zich iets, de ogen worden wijd opengesperd en de spieren van het voorhoofd worden samengetrokken. Rembrandt heeft zijn baret en krullende haren op een heel spontane manier met de etsnaald getekend.

Landschappen

Rembrandt wandelde langs de Amstel en langs het IJ. Boerderijen, bomen, dijken, sloten en landweggetjes uit de omgeving van Amsterdam tekende hij nauwkeurig volgens de werkelijkheid. Maar vervolgens verschoof hij in zijn etsen de verschillende onderdelen tot mooie composities. Soms voegde hij niet bestaande delen toe, zoals wat bergen op de achtergrond van een typisch Hollands landschap. Met vlot neergezette lijntjes wist hij de effecten van zonlicht en schaduw uit te beelden.



Rembrandt, 'Landschap met herder', ca. 1653, ets en droge naald, staat II (2), 12,9 x 15,7 cm, Museum Het Rembrandthuis

Aan een Hollands weidelandschap met een herder wandelend over een pad en een paar eenden in de sloot heeft Rembrandt gefantaseerde bergen op de achtergrond toegevoegd.

Tafereeltjes uit het dagelijks leven

Een grote groep kleine prentjes heeft Rembrandt gewijd aan - vaak grappige - figuren die bezig zijn met hun dagelijkse beslommeringen. Je kon hen in de 17e eeuw in elke stad tegenkomen: bedelaars, muzikanten en verkopers op straat, kaartspelers in de herberg en boeren op weg naar de markt.



Rembrandt, 'De rattenvanger', 1632, ets, staat III (3), 14 x 12,5 cm, Museum Het Rembrandthuis

Dit is een voorbeeld van een tafereeltje uit het dagelijks leven dat Rembrandt heeft vastgelegd. We zien een afschrikwekkende rattenvanger, die met zijn hulpje langs de deuren gaat om zijn rattengif te verkopen.

Studies van gezichten en van naaktmodellen

Sommige etsen heeft Rembrandt gebruikt als bladen uit een schetsboek. Hij heeft dan verschillende houdingen en gezichtsuitdrukkingen van één of meer figuren naast elkaar, zonder achtergrond afgebeeld. In Rembrandts atelier werd door leerlingen naar naaktmodel getekend. Rembrandt tekende met zijn leerlingen mee. Hij werkte zijn tekeningen in etsen uit tot complete voorstellingen met voor- en achtergrond.

Stillevens

Voorstellingen van alleen maar wat voorwerpen heeft Rembrandt bijna niet gemaakt. Alleen zijn ets van een schelp mag je een stilleven noemen. In zijn 'Kunst Caemer', zijn privé museum, verzamelde Rembrandt allerlei zeldzame of exotische voorwerpen uit alle delen van de wereld. Hij had daar ook een collectie schelpen liggen. Wellicht dat deze schelp, de *Conus Marmoreus* (gemarmerd hoorntje), daar deel van uit heeft gemaakt.



Rembrandt, 'De schelp', 1650, ets, droge naald en burijn, staat II (3), 9,7 x 13 cm, Museum Het Rembrandthuis
Rembrandt heeft zijn eigen schelp nagetekend. Door de subtiele schaduwverdeling lijken de bolle vormen te glanzen.

Verspreiding

Rembrandts etsen raakten al tijdens zijn leven verspreid over heel Europa. Etsen waren goedkoper en gemakkelijker verhandelbaar dan schilderijen. Potentiële kopers van Rembrandts schilderijen raakten meestal geïnteresseerd nadat ze eerst een of meer van Rembrandts etsen hadden gezien. Rembrandt heeft ook een aantal van zijn schilderijen door Jan van Vliet, een professionele reproductiekunstenaar, laten kopiëren in prentvorm.

Rembrandts voorbeelden

Rembrandt liet zich bij zijn etsen inspireren door het werk van kunstenaars uit zijn eigen tijd en vroeger. Zelf had hij een grote verzameling kunstwerken met vooral tekeningen en prenten van kunstenaars die hij bewonderde. Het was toen heel gebruikelijk dat kunstenaars zich door beroemde voorbeelden lieten inspireren en die voorbeelden zelfs probeerden te verbeteren.

Kunstenaars door wie Rembrandt zich liet inspireren waren bijvoorbeeld: Jan Lievens, Pieter Lastman, Lucas van Leyden, Esaias van de Velde, Hercules Segers, Jaques Callot, Peter Paul Rubens, Albrecht Dürer, Maarten van Heemskerck, Rafaël, Titiaan, Antonio Tempesta en Annibale Carracci.

Rembrandts navolgers

Rembrandts prenten hebben vele kunstenaars geïnspireerd. Zij keken vol bewondering naar de levensecht weergegeven figuren, naar de krachtige effecten van lichte naast donkere gedeelten, en vooral naar de vrije manier waarop Rembrandt was omgegaan met de techniek. Kunstenaars raakten niet uitgekeken op zijn werk. Dat was in Rembrandts eigen tijd al zo en dat is tot op de dag van vandaag zo gebleven.

De lijst van navolgers is dan ook vrijwel oneindig. We kunnen wel wat kunstenaars noemen. Uit Rembrandts eigen tijd zijn dat bijvoorbeeld: Adriaen van Ostade, Jan van Vliet, Rembrandts leerling Ferdinand Bol en de Italianen Giovanni Castiglione en Stefano della Bella.

In de 18de eeuw kreeg Rembrandt veel Duitse en Oostenrijkse navolgers, zoals Christian Dietrich, Georg Schmidt en Johann Nothnagel. Maar ook in andere landen werd Rembrandt nagevolgd, zoals door de Fransman Jean-Pierre Norblin, de Engelsman William Baillie, de Italiaan Giambattista Tiepolo en de Spanjaard Francisco de Goya.

Uit de 19de eeuw kunnen bijvoorbeeld genoemd worden Marius Bauer, Francis Seymour Haden, James Whistler en Alphonse Legros. Uit de 20ste eeuw zijn dat Willem Witsen, Lovis Corinth en Pablo Picasso. Zoals gezegd, kunnen hier nog heel wat namen aan worden toegevoegd.



Pablo Picasso, 'Le théâtre de Picasso', 1970, ets, staat I (5), 50 x 42 cm, Parijs, Musée Picasso

Deze prent met als onderwerp een toneelvoorstelling maakte Picasso toen hij geïnspireerd was door Rembrandts prent *Christus aan het volk getoond*. Picasso ging heel vrij met zijn voorbeeld om. Rembrandts bijbelse voorstelling werd veranderd in een toneelvoorstelling.

Aantal etsen

Rembrandt heeft in totaal zo'n 290 etsen gemaakt. Museum Het Rembrandthuis heeft van de meeste etsen wel een exemplaar. Een selectie uit de collectie is ook te zien op de website van het museum: www.rembrandthuis.nl.

Bron: Abraham Bosse over de ingrediënten van het etswater

De Franse kunstenaar Abraham Bosse schreef de eerste verhandeling over de techniek van het etsen die in 1643 in Parijs werd gepubliceerd. In 1662 verscheen een Nederlandse vertaling onder de lange titel *'Tractaet in wat manieren men op root koper snijden ofte etsen zal door de middel der stercke-wateren, ende harde- en zachte- vernissen, ofte gronde'*. Daarin worden de toen gebruikte ingrediënten van het zuur, ook wel 'etswater' of 'sterk water' genoemd, opgesomd:

“*Het Starck-water wordt uit Azijn, Salmoniacum [ammoniakzout], gemeen zout [keukenzout], ende Spaens-groen [koperzout] gemaakt.*”

Deze ingrediënten moesten in een bepaalde verhouding gekookt worden. Daarna moest het mengsel afkoelen en tenminste twee dagen in een glazen pot stilgezet. In onze tijd gebruiken etsers meestal andere ingrediënten voor het zuur, met name verdund salpeterzuur of ijzerchloride.

Diepdruk en hoogdruk

Ets, droge naald en gravure zijn vormen van *diepdruk*. Dat is een algemene term voor alle grafische technieken waarbij de lijnen gevormd worden door groeven in een plaat. De diepe groeven worden met inkt gevuld en als lijnen afgedrukt. Van het hoger gelegen oppervlak van de plaat wordt de inkt weggeveegd. Bij *hoogdruk* is het principe precies andersom. De lijnen en vlakken die afgedrukt moeten worden liggen dan juist hoog. De delen die niet moeten afdrukken zijn weggesneden of weggestoken. Voorbeelden zijn de houtsnede en de linoleumsnede. De houtsnede is een van de oudste grafische technieken (al in de 9de eeuw werden in China houtsneden gemaakt), de linoleumsnede juist een van de jongste (vanaf eind 19de eeuw, begonnen in Duitsland).

Grafische termen

(de uitgebreide uitleg van meer grafische termen is te vinden in het Grafisch Woordenboekje van Museum Het Rembrandthuis)

afslaan

Het wegvegen van te veel inkt op een etsplaat. Door met de binnenkant van de vlakke hand over de plaat te vegen haal je de inkt weg. Het oppervlak van de plaat wordt schoon, maar in de groeven blijft de inkt zitten.

arceren

Het evenwijdig naast elkaar tekenen van lijntjes. Je doet dat om schaduwen aan te geven of andere delen die er wat donkerder uit moeten zien dan de rest.



Rembrandt, 'Christus predikend', ca. 1652, ets, droge naald en burijn, enige staat, 15,5 x 20,7 cm, Museum Het Rembrandthuis
Christus staat op een bordes. Rondom hem zitten of staan mensen aandachtig te luisteren. De door een loodrechte lichtbaan beschenen figuur van Christus steekt af tegen de donkere muur achter hem. De muur is donker gemaakt met een patroon van dicht naast elkaar geplaatste lijntjes.

braam

Opstaand randje metaalkrulletjes naast een ingekraste lijn. Bij de droge naald blijft de inkt achter dit randje hangen, wat een fluwelige lijn oplevert. De braam is kwetsbaar: al na 15 drukken wordt hij platgedrukt door de zware pers. De afdruk wordt daarna steeds vager.

burijn

Het instrument van de graveur. Met de burijn kunnen lijnen of figuren uit metaal of uit hout worden gestoken. De burijn bestaat uit een knopvormig houten handvat waaruit een hoekige stalen stift steekt. De stift heeft een V-vormige punt.

bijten, etsen

Het inwerken van agressief zuur. Als een etsplaat in een zuurbad wordt gelegd, dan bijt het zuur in die delen van de plaat die niet zijn afgedekt. Daar wordt het metaal een beetje 'weggevreten' door het zuur. Dit is het eigenlijke 'etsen'.

droge naald techniek

De droge naald techniek heeft Rembrandt heel vaak gebruikt. We noemen het zo, omdat de plaat er niet voor in een zuurbad hoeft. Met een zware naald of met een ander scherp voorwerp worden lijnen direct in de metalen plaat gekrast.

drukinkt

De inkten die bij het drukken worden gebruikt bestaan meestal uit pigment, een oplosmiddel en een bindmiddel. Als pigment voor zwarte inkt wordt roet gebruikt. Taaie en droge inkt is vaak vloeibaarder te

maken door er een beetje lijnolie aan toe te voegen en door de inkt wat te verwarmen. Er bestaan tegenwoordig ook gekleurde drukinkten.

drukpers

Rembrandt gebruikte voor zijn etsen een houten plaatdrukkers, tegenwoordig zijn ze van gietijzer en staal. Een plaat wordt daarbij met de hand tussen twee zware cilinders door gedraaid. Er is een groot verschil met een machinale pers, waarmee razendsnel honderden kranten kunnen worden gedrukt.

ets

Afdruk van een metalen plaat waarin de lijnen zijn uitgebeten door een agressief zuur. Een ets kun je herkennen aan de beweeglijke, tekenachtige lijnen. Een geëtste lijn is overal even dik en eindigt stomp.

etsgrond

Zuurbestendig mengsel van bijenwas, hars en asfalt, dat op de etsplaat wordt aangebracht. In deze zachte laag kun je gemakkelijk met een etsnaald tekenen, zonder kracht te hoeven zetten.

etsnaald

Stalen stift met een scherpe punt waarmee je in de etsgrond kunt tekenen. Een etsnaald is ongeveer zo groot als een potlood.

etsplaat

Een metalen plaat waarvan een ets kan worden gedrukt. De vroegste platen waren van ijzer, maar vanaf ongeveer 1520 wordt vooral koper gebruikt. Ook wordt tegenwoordig wel zink, staal of aluminium gebruikt.

houtsnede

Afdruk van een blok hout waarin de delen die wit moeten blijven, zijn weggesneden en weggestoken met messen, gutsen en beitels.

grafiek

Prentkunst. Verzamelnaam voor alle soorten prenten.

gravure (graveertechniek)

Met de burijn kunnen lijnen of figuren uit metaal worden gestoken. Meestal wordt koper gebruikt. Door de scherpe punt van de burijn een beetje schuin in het metaal te steken en dan weer meer horizontaal te richten, 'schept' de graveur een groef uit het metaal. Een gravure is te herkennen aan de lijntjes die spits beginnen en spits eindigen. Naast de kopergravure bestaat ook de houtgravure.

linoleumsnede (lino)

Afdruk van een stuk linoleum waarin de delen die wit moeten blijven met een gutsie zijn weggestoken of met een mesje weggesneden.

moet

Indruk in een blad papier van de randen van een drukplaat. Je ziet het vooral bij etsen en kopergravures. De rand van een metalen etsplaat of gravure mag niet te scherp zijn, want dan kan het papier daardoor scheuren onder de zware drukpers.

oplage

Totaal aantal exemplaren dat gedrukt is van een bepaalde prent. Proefdrukken worden daarbij niet meegerekend. Een kunstenaar schrijft tegenwoordig vaak met potlood in een hoekje op een prent hoeveel exemplaren ervan bestaan en welk nummer deze prent heeft gekregen.

opwerken

Het opnieuw bewerken van een gesleten drukplaat met de burijn of de droge naald. Onder de pers platgedrukte groeven maak je zo weer wat dieper.

plaattoon

Een fijn laagje inkt dat bij het schoonpoetsen opzettelijk op de plaat wordt achtergelaten. Als je de plaat dan afdrukt, zie je een lichte, grijze waas of 'toon'. Het is vooral handig als je een bewolkte lucht wilt uitbeelden.



Rembrandt, 'De drie bomen', 1643, ets, droge naald en burijn, enige staat, 21,3 x 27,9 cm, Museum Het Rembrandthuis

Drie bomen op een dijk worden van rechtsachter door fel zonlicht beschenen, terwijl de lucht naar links toe juist steeds donkerder wolken vertoont. Het zachte grijs van de laag hangende wolken heeft Rembrandt verkregen door daar de inkt niet helemaal van de plaat te vegen.

prent

Verzamelnaam voor alle gedrukte afbeeldingen, zoals houtsneden, gravures en etsen. De prentkunst is ontstaan uit de behoefte om van een enkele afbeelding meerdere exemplaren te kunnen maken.

watermerk

Merk in geschept papier veroorzaakt door een figuurtje in de zeef. Handgeschept papier werd vooral in de 16de tot eind 19de eeuw gebruikt.

In de zeef waarmee de brei van stukjes textiel uit het water werd geschept, werd vaak met koperdraad een figuurtje gemaakt. De vorm daarvan kan in het gezeefde papier worden gezien als dat tegen het licht wordt gehouden. Iedere papiermakerij gebruikte een apart, eigen figuurtje. Wie zich erin verdiept, kan aan zo'n watermerk vaak zien waar het papier gemaakt werd en hoe oud het is.

Boeken om meer te weten te komen over de etsen van Rembrandt:

G. Schwartz, *Rembrandt, alle etsen op ware grootte afgebeeld*, uitgeverij Gary Schwartz/SDU, Maarssen 1977

E. Ornstein-Van Slooten, M. Holtrop en P. Schatborn, *Het Rembrandthuis: de prenten, tekeningen en schilderijen* (catalogus), uitgeverij Waanders, Zwolle 1991

Tentoonstellingscatalogus Amsterdam, Rijksmuseum, *Rembrandt: De Meester en zijn Werkplaats*, twee delen, deel 2: Tekeningen en Etsen, uitgeverij Waanders, Zwolle 1991

A. Hagen, *Wat is ver nie moe? Grafisch woordenboekje*, Museum Het Rembrandthuis, Amsterdam 2004

CD-Rom over de etsen van Rembrandt:

Rembrandt in alle staten, Museum Het Rembrandthuis, Amsterdam 2000 (alle stadia van alle etsen van Rembrandt, met uitgebreide zoek- en inzoommogelijkheden).

Websites met informatie over Rembrandt:

www.rembrandthuis.nl

www.cultuurwijs.nl

www.cultuurwijzer.nl

www.holland.com/rembrandt400/

www.artcyclopedia.com/artists/rembrandt_van_rijn.html

www.gravenopinternet.nl

<http://rembrandt.pagina.nl>

Onderzoeksvragen die door kleine groepjes tijdens een museumbezoek of via internet kunnen worden opgelost:

1. Elk groepje kiest van Rembrandts etsen drie etsen die de leerlingen uit dat groepje aanspreken. Samen gaan ze elke prent beschrijven, terwijl ze met elkaar overleggen.

Ze letten op de volgende aspecten:

- Compositie: hoe is de indeling van de prent?
- Wat is afgebeeld: bijvoorbeeld huizen, personen, bomen, dieren?
- Wat is het onderwerp: verhaal uit de bijbel, uit de klassieke mythologie, fantasie, (zelf)portret, landschap, dagelijks leven, studies van gezichten of van naaktmodellen, stilleven?
- Techniek: alleen ets, ets met droge naald, ets met burijn?
- Lichtval: vanwaar komt het licht; is er een lichtbron te zien?
- Schaduw: is er veel schaduw, waarover valt schaduw?
- Contrasten: zijn er opvallende contrasten tussen licht en donker en zo ja, wat is het effect daarvan?
- Los of precies: is de voorstelling losjes geschetst of precies met duidelijke details getekend?
- Sfeer: is de sfeer van de voorstelling serieus, plechtig of juist vrolijk en grappig
- Waarom spreekt deze prent je aan?

2. Een groepje kiest van de etsen van Rembrandt drie etsen met verschillende soorten onderwerpen, bijvoorbeeld een landschap, een tafereeltje uit het dagelijks leven en een portret. Ze beantwoorden per prent de volgende vragen:

Bij een uitgebeeld bijbelverhaal, een heilige of een verhaal uit de klassieke mythologie:

- Vertel het verhaal in het kort (maak gebruik van het tekstbordje onder de prent).
- Is het duidelijk wie de hoofdpersonen zijn, hoe kun je dat zien?
- Hoe is de verhouding tussen lichte en donkere gedeelten?
- Wanneer speelt de scène zich af: overdag of 's nachts?
- Waar speelt de scène zich af (binnen of buiten)?
- Welke emoties zie je uitgebeeld en hoe is dat gedaan?
- Hoe zijn de figuren gekleed?
- Welke staat is de prent en hoeveel staten zijn er in totaal gemaakt?
- In welk jaar werd de prent gemaakt?
- Welke technieken zijn gebruikt?
- Spreekt deze prent je aan? Waarom wel/niet?

Bij een fantasievoorstelling:

- Vertel wat is uitgebeeld (maak gebruik van het tekstbordje onder de prent).
- Is er veel actie of is het juist een verstilde voorstelling?
- Hoe is de verhouding tussen lichte en donkere gedeelten?
- Wanneer speelt de scène zich af: overdag of 's nachts?
- Waar speelt de scène zich af?
- Welke emoties zie je uitgebeeld en hoe is dat gedaan?
- Hoe zijn de figuren gekleed?
- In welk jaar werd de prent gemaakt?
- Welke technieken zijn gebruikt?
- Spreekt deze prent je aan? Waarom wel/niet?

Bij een zelfportret:

- Wat is de titel van de prent?
- Hoe groot is de prent ongeveer?
- Van welke kant zie je het gezicht (van voren, van opzij)?
- Hoeveel zie je van het lichaam?
- Welke emotie laat Rembrandt zien?
- Hoe is hij gekleed?
- Heeft hij voorwerpen bij zich?
- Van welke kant komt het licht?
- In welk jaar werd de prent gemaakt?
- Welke technieken zijn gebruikt?
- Spreekt deze prent je aan? Waarom wel/niet?

Bij een portret:

- Wie is er afgebeeld?
- Welk beroep had deze persoon?
- Wat was zijn relatie met Rembrandt?
- Van welke kant zie je het gezicht (van voren, van opzij)?
- Hoeveel zie je van het lichaam?
- Hoe is de persoon gekleed?
- Heeft hij voorwerpen bij zich?
- Wat zie je op de achtergrond?
- Van welke kant komt het licht?
- In welk jaar werd de prent gemaakt?
- Welke technieken zijn gebruikt?
- Spreekt deze prent je aan? Waarom wel/niet?

Bij een landschap:

- Wat is de titel van de prent?
- Waar bevindt zich dat landschap?
- Wat zie je op de voorgrond, wat zie je daarachter en wat in de verte?

- Wat neemt op de prent meer ruimte in, het land of de lucht?
- Wat voor weer is het op de voorstelling?
- In welk jaar werd de prent gemaakt?
- Welke technieken zijn gebruikt?
- Spreekt deze prent je aan? Waarom wel/niet?

Bij een tafereeltje uit het dagelijks leven:

- Wat is de titel van de prent?
- Hoeveel figuren zie je?
- Wat zijn deze aan het doen?
- Hoe ziet de kleding eruit?
- Waar bevinden zij zich (binnen, buiten, stad, land)?
- Zijn er dieren afgebeeld? Zo ja, welke?
- Welke emotie kun je van de gezichten van de figuren aflezen?
- Welke sfeer heeft de voorstelling voor jou?
- Hoe groot is de prent ongeveer?
- In welk jaar werd de prent gemaakt?
- Welke technieken zijn gebruikt?
- Spreekt deze prent je aan? Waarom wel/niet?

Bij studies van gezichten en van naaktmodellen:

- Wat is de titel van de prent?
- Hoeveel figuren of gezichten zie je?
- Zitten er bekende personen tussen? Zo ja, welke?
- Spelen de figuren een rol binnen een verhaal? Zo ja, welk verhaal?
- Van waar komt het licht?
- Wat zie je op de achtergrond?
- Is de voorstelling helemaal af? Zo niet, wat had er nog bij gemoeten?
- In welk jaar werd de prent gemaakt?
- Welke technieken zijn gebruikt?
- Spreekt deze prent je aan? Waarom wel/niet?

In het museum kan ook het opdrachtenboekje **‘Indrukken van Rembrandts etskunst’** gebruikt worden door leerlingen met ckv2.

Museum Het Rembrandthuis
 Afdeling Educatie
 Jodenbreestraat 4
 1011 NK Amsterdam
 tel: 020 5200400
 email: museum@rembrandthuis.nl

© 2007 Museum Het Rembrandthuis
 Tekst: A. Hagen