



REMBRANDTHUIS

JAARVERSLAG 2013





Inhoud

- 1 Inleiding**
 - Missie & Visie
 - Voorwoord
 - 2 Tentoonstellingen**
 - 3 Collectie & presentatie en RIC**
 - Aankoop
 - Inventarisatie collectie
 - Schenking
 - Bibliotheek
 - 4 Educatie & publieksbegeleiding**
 - Programma's voor scholen
 - Publieksbegeleiding
 - 5 Evenementen & samenwerking**
 - De Plantage Amsterdam
 - De Uitmarkt
 - Museumnacht
 - 6 Publiek, marketing & communicatie**
 - Bezoekers
 - Marketing
 - PR & Communicatie
 - 7 Organisatie**
 - Personeel
 - Bedrijfsvoering
 - Huisvesting & onderhoud gebouwen
 - Winkel
 - Vrienden van Museum Het Rembrandthuis
 - 8 Financiën**
 - Exploitatie en financiële positie
 - Verkort financieel verslag en verkorte balans
 - Fondsenwerving en sponsoring
 - 9 Vooruitblik**
- Bijlagen**

I Inleiding

MISSIE & VISIE

Museum Het Rembrandthuis wil de uitzonderlijke betekenis van Rembrandts kunst aan een zo breed mogelijk publiek presenteren in het Amsterdamse huis waarin hij woonde en werkte. Rembrandts leven in het huis en zijn werk als schilder, tekenaar, etser, leermeester, verzamelaar en handelaar staan centraal bij alle activiteiten van het museum. Dit zowel in de vaste presentaties in het 'huis', als in de tijdelijke tentoonstellingen, het educatieve aanbod, de overige manifestaties en flankerende activiteiten.

Rembrandts huis, waar de kunstenaar woonde en werkte tussen 1639 en 1658, is zoveel mogelijk in de oude situatie teruggebracht met meubels, kunst en voorwerpen uit de 17e eeuw. In de vaste presentatie is minimaal één schilderij van Rembrandt te zien, naast werk van voorgangers, tijdgenoten en zijn leerlingen. Het museum is de enige plek in Nederland waar permanent etsen van Rembrandt getoond worden en waar op aanschouwelijke en begrijpelijke wijze aandacht wordt besteed aan de techniek en de productie ervan.

VOORWOORD

Het jaar 2013 was voor Museum Het Rembrandthuis een succesvol jaar, ondanks het feit dat de reorganisatie de nodige kosten met zich meebracht. Het succes bestond uit een stijging van het aantal bezoekers met ruim 15%, van 190.992 bezoekers in 2012 naar 220.263 in 2013. Dit succes had verschillende oorzaken. Allereerst was er de kwaliteit van de tentoonstellingen. "Langs Amsterdamse Grachten" uit bezit van het KOG in januari trok veel belangstelling en had een uitstekende pers. Het was de bijdrage van Het Rembrandthuis aan 400 jaar Amsterdamse grachten. Een zo mogelijk nog betere pers viel de tentoonstelling van Peter Vos "Metamorfosen" ten deel. Ook dat had zijn effect op de bezoekerscijfers. De derde tentoonstelling "Dat kan beter!" maakte de discussie los.

In die tentoonstelling werden etsen van Rembrandt vergeleken met prenten van andere kunstenaars die tot inspiratie hadden gediend. Vervolgens was er de heropening van het Rijksmuseum. Dat domineerde het culturele leven in Amsterdam in 2013. Het trok miljoenen bezoekers naar het Rijks én een deel daarvan naar Het Rembrandthuis. Daarnaast investeerde Het Rembrandthuis in de versterking van zijn marketing en communicatie. Met de stijging van het bezoekersaantal stegen de inkomsten uit entreegelden van € 1,3 miljoen in 2012 naar € 1,7 miljoen in 2013.

De verlies- en winstrekening sluit met een positief saldo van € 34.000,-. Geschoond voor incidentele uitgaven (de implementatie van de



reorganisatie en het vertrek van een medewerker met een langdurig dienstverband) is er een genormaliseerd resultaat van € 324.000,-. Ten opzichte van de meerjarenbegroting in het Kunstenplan is voor 2013 een vermindering van de baten te zien met € 91.406. Dit wordt veroorzaakt door het feit dat de gemiddelde toegangsprijs lager is dan begroot. Daartegenover staan lagere beheers- en activiteitenlasten van totaal circa € 130.000. Voor een nadere analyse van de afwijkingen tussen de realisatie en de begroting wordt verwezen naar de jaarrekening. Het gerealiseerde percentage eigen inkomsten bedroeg in 2013 70%.

Het jaar 2013 stond verder in het teken van organisatieontwikkeling. Eind 2012 was een reorganisatie doorgevoerd waarin Het Rembrandthuis overstapte van een tweehoofdige naar een eenhoofdige directie en waarin alle afdelingen rechtstreeks aan de directeur rapporteren. Die omschakeling vroeg veel aandacht van de directie, leidinggevenden en medewerkers. Ook werd aandacht besteed aan de verbetering van de communicatie en samenwerking binnen de organisatie, onder andere door het organiseren van coaching bijeenkomsten of individuele coaching. Daarnaast was het nodig om externe deskundigen aan te trekken in verband met ziekte of om in lacunes te voorzien op bepaalde expertisegebieden.

Voortvloeiend uit het ondernemingsplan "Rembrandt terug in Het Rembrandthuis" is in 2013 veel aandacht besteed aan het concretiseren van dit plan. Daarvoor werd een bijeenkomst georganiseerd van medewerkers van Het Rembrandthuis met externe deskundigen. Dit leidde tot het formuleren van een opdracht op basis waarvan 3 externe bureaus werden gevraagd om een visie te ontwikkelen. Centraal in de opdracht stond "Het bestaande concept van het museum is een combinatie van twee elementen: het oude huis waarin Rembrandt tussen 1639 en 1658 heeft gewoond en gewerkt en de aan dat pand grenzende nieuwe vleugel waarin tentoonstellingen worden gerealiseerd. Bij de reconstructie van het oude huis zijn na grondig wetenschappelijk onderzoek de vertrekken ingericht zoals de situatie in het midden van de zeventiende eeuw moet zijn geweest. In de nieuwe vleugel van het museum worden tentoonstellingen georganiseerd die aspecten van Rembrandts leven en werk tot onderwerp hebben. Uitgaande van dit concept vraagt Het Rembrandthuis u een samenhangend plan ontwikkelen waarmee de bezoeker een evocatiever beeld geboden wordt dan nu het geval is. Het streven is om in het oude huis de bezoeker Rembrandt als kunstenaar, handelaar, leermeester en individu werkelijk te laten beleven."

Na zorgvuldige selectie is de visie van het bureau Kossmann de Jong gekozen als basis voor het verder ontwikkelen van het Rembrandthuis. Die visie zal in 2014 en de daaropvolgende jaren verder gefaseerd worden ingevuld en gerealiseerd. Uit de eerste gesprekken met potentiële sponsors blijkt dat het plan op veel enthousiasme kan rekenen. Er is dan ook alle vertrouwen dat het plan stapsgewijs kan worden gerealiseerd en daarmee zal het museum zijn ambities zoals beschreven in "Rembrandt terug in Het Rembrandthuis" naar verwachting kunnen realiseren.

In 2012 en 2013 heeft Het Rembrandthuis zijn medewerking gegeven aan het tot stand laten komen van een tentoonstelling van etsen van Rembrandt van een particuliere verzamelaar die zijn collectie in vijf musea buiten de Randstad wilde tentoonstellen. Verschillende geledingen in het museum (collectie & presentatie, educatie, winkel) zijn betrokken geweest bij de totstandkoming van deze succesvolle reizende tentoonstelling waardoor het mogelijk werd een groter publiek kennis te laten maken met de prachtige etsen van Rembrandt.

Eind 2013 werd een proef gedaan met een doorlopende workshop prenten maken in het leerlingenatelier waaraan bezoekers gratis en zonder aanmelding deel konden nemen. Deze workshop bleek zo'n doorslaand succes dat is besloten er in 2014 mee door te gaan zodat alle bezoekers hun eigen meesterwerk kunnen maken bij een bezoek aan Het Rembrandthuis.

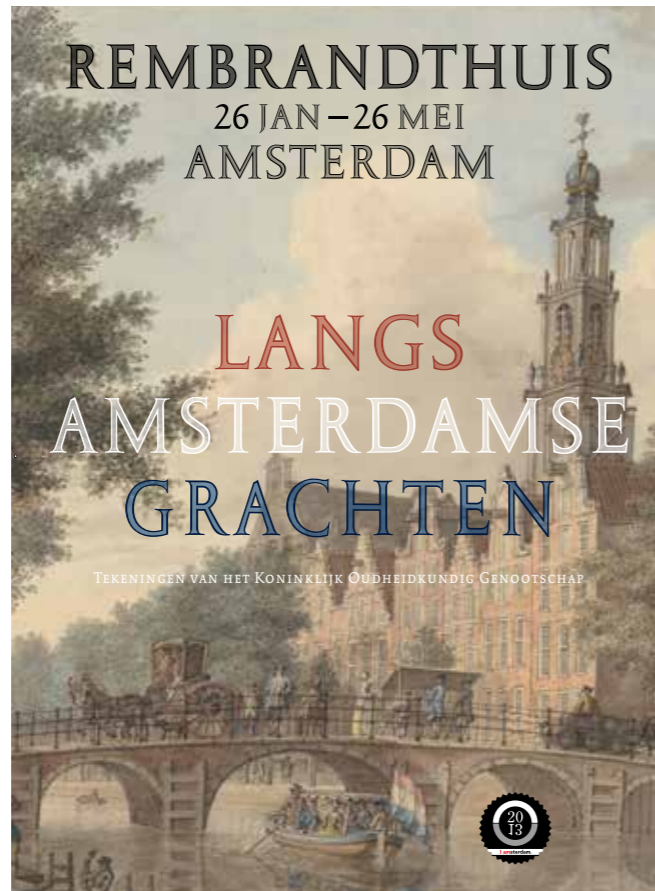
In het eerste kwartaal 2014 zal de interim directeur terugtreden en een nieuwe directeur worden benoemd die de uitvoering van alle plannen ter hand zal kunnen nemen.

De directie dankt, mede namens de Raad van Toezicht, de gemeente Amsterdam voor de structurele financiële bijdrage in de exploitatie. Dank gaat ook uit naar Kikkoman Foods NV voor hun jaarlijkse genereuze ondersteuning en aan de diverse fondsen en stichtingen die met financiële bijdragen het museum steunen. Tevens is de directie de Vereniging Vrienden van Museum Het Rembrandthuis erkentelijk voor de samenwerking en ondersteuning van het museum en de museale activiteiten.

In het bijzonder dank aan alle medewerkers van het museum voor hun betrokkenheid en inzet, in het bijzonder in de afgelopen periode van verandering. Zonder hen was die niet zo succesvol tot stand gekomen.

Mw. M.J. Grotenhuis, directeur a.i.
Amsterdam, 1 mei 2014





2 Tentoonstellingen

In 2013 waren de volgende tentoonstellingen te zien:

Titel: Langs Amsterdamse Grachten – Tekeningen van het Koninklijk Oudheidkundig Genootschap

Periode: 26 januari - 26 mei 2013

Van 26 januari tot en met 26 mei 2013 presenteerde Museum Het Rembrandthuis in samenwerking met het Koninklijk Oudheidkundig Genootschap (KOG) de tentoonstelling 'Langs Amsterdamse Grachten', ter gelegenheid van het 400-jarig bestaan van de grachtengordel. De selectie bestond uit prachtige gekleurde werken uit de achttiende en negentiende eeuw, naast enkele werken uit de zeventiende eeuw en begin twintigste eeuw. Bij elk van de zestig tekeningen, allen afkomstig uit de Atlas Amsterdam van het KOG, werd op een stadskaartje aangegeven welke locatie het betrof. Daarnaast was op een foto de huidige situatie te zien. Daar de laatste tentoonstelling plaatsvond in 1966 kon de bezoeker voor het eerst in 50 jaar weer genieten van deze bladen. Bij de tentoonstelling verscheen een publiksboek. Deze werd uitgegeven bij Uitgeverij de Weideblik te Varik.



Titel: Peter Vos Metamorfosen

Periode: 8 juni - 27 oktober 2013

Onder de titel 'Peter Vos Metamorfosen' organiseerden het Institut Néerlandais en de Fondation Custodia samen met Museum Het Rembrandthuis en de Hercules Seghers Stichting een tentoonstelling van de tekeningen van de Nederlandse kunstenaar Peter Vos (1935-2010). De tentoonstelling was vanaf 8 juni tot en met 27 oktober 2013 in het museum te zien.

Peter Vos geldt als één van de meest creatieve Nederlandse figuratieve kunstenaars uit de tweede helft van de 20ste eeuw en de eerste jaren van de 21ste eeuw. De getoonde selectie werken spitste zich toe op de metamorfosen naar Ovidius. In het bijzonder die waarin een vogel de slotfase belichaamt maar ook op afzonderlijke figuren uit de klassieke mythologie die een gedaanteverwisseling ondergaan en tekeningen die zijn te beschouwen als persoonlijke mythologie. Bij de tentoonstelling verscheen een catalogus. Vrij Nederland maakte voor de gelegenheid een speciale editie, geheel gewijd aan het werk van Peter Vos.



Titel: Dat kan beter! Rembrandt en de oude meesters

Periode: 9 november 2013 - 19 januari 2014

Van 9 november 2013 tot 19 januari 2014 wijdde Museum Het Rembrandthuis onder de titel 'Dat kan beter! Rembrandt en de oude meesters' een omvangrijke tentoonstelling aan Rembrandts omgang met zijn grafische voorbeelden. Dankzij de boedelinventaris die werd opgemaakt bij zijn faillissement in 1656 weten we dat Rembrandt een grote verzameling grafiek bezat van Nederlandse, Vlaamse, Italiaanse, Franse en Duitse meesters uit de 16e en de 17e eeuw. Hij bewaarde die duizenden prenten in mappen in zijn kunstkamer en had op die manier de kunstgeschiedenis onder handbereik. In de tentoonstelling werd aan de hand van ruim 120 prenten aanschouwelijk gemaakt hoe Rembrandt in zijn eigen grafiek gebruik maakte van de motieven en composities die hij aantrof in de prenten van illustere voorgangers en tijdgenoten en hoe hij telkens zocht naar mogelijkheden die voorbeelden te overtreffen. Bij de tentoonstelling verscheen een publiksboekje waarvan de uitgave mogelijk werd gemaakt door de Vrienden van Het Rembrandthuis.



3 Collectiebeheer & presentatie en RIC

AANKOOP

In het voorjaar van 2013 kon het museum van Kunsthandel P. De Boer BV een aantrekkelijke atelier atelierscène verwerven: Een schilder in zijn atelier, olieverf op paneel, 43 x 54,5 cm. Het schilderij is niet gesigneerd maar is in het verleden wel toegeschreven aan Esaias Boursse (1631-1672). Het werk toont een schilder in zijn atelier en geeft daarmee een prachtig beeld van een schildersatelier uit het midden van de zeventiende eeuw. De atelierscène werd verworven dankzij een gift van de Vrienden van Het Rembrandthuis.

INVENTARISATIE COLLECTIE

In 2013 is de inventarisatie van de collectie afgerond waardoor weer een actueel en volledig beeld bestaat van de eigen collectie van Museum Het Rembrandthuis. In het geval van de bruiklenen was dit reeds het geval.

SCHENKING

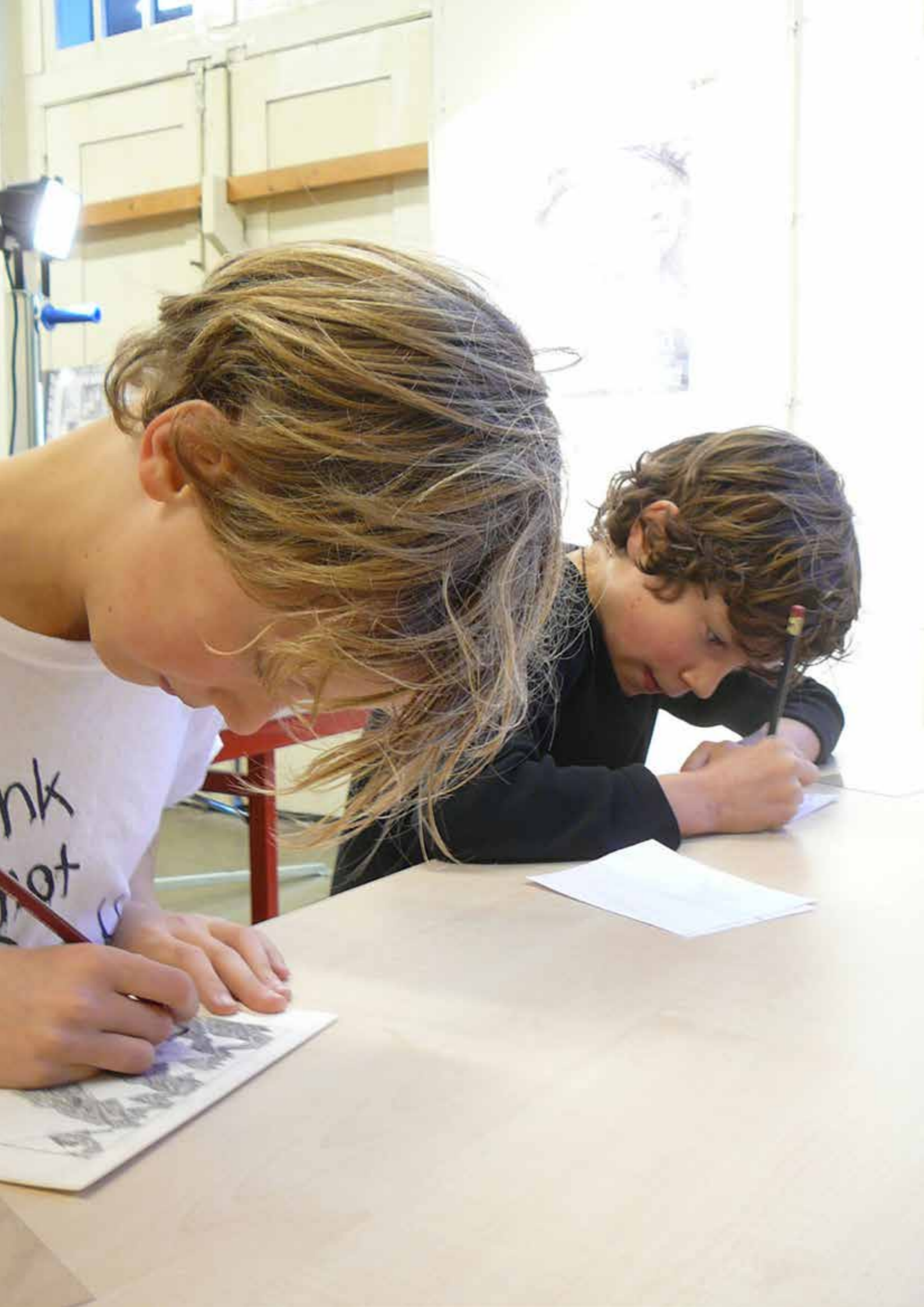
In juli 2013 ontving het museum van een particuliere schenker twee prenten, te weten een geëtste kopie door Georg Friedrich Schmidt naar

het schilderij van Rembrandt Geleerde aan een schrijftafel (Bredius 219) en een zeldzame prent door een anonieme maker naar de portretets die Rembrandt in 1635 van de predikant Jan Uytenbogaert maakte (B279).

BIBLIOTHEEK

Zoals in de afgelopen jaren het geval was, zijn in 2013 voor de bibliotheek van het Rembrandthuis boeken, tijdschriften, catalogi en andere publicaties aangeschaft die betrekking hebben op leven en werk van Rembrandt en dat van zijn leerlingen en navolgers. Voor het onderhavige jaar is een belangrijk gedeelte van het budget besteed aan de zevendelige New Hollstein, het belangrijke nieuwe standaardwerk over Rembrandts etsen, onmisbaar voor de bestudering van diens grafiek.

Behalve dat voor de bibliotheek publicaties worden aangekocht, worden met enige regelmaat boeken door particulieren ten geschenke gegeven. Onder de schenkingen bevinden zich soms interessante aanwinsten. Vermeldenswaard is bijvoorbeeld het boekje 'Het land van Rembrandt, prentjes van Albert Hahn', een uitgave uit het Rembrandtjaar 1906, met prachtige spotprenten van de Rembrandtfeesten van dat jaar en van de zelfverklaarde Rembrandtkenners uit die tijd.



4 Educatie & publieksbegeleiding

PROGRAMMA'S VOOR SCHOLEN

De in 2012 ingezette groei van het aantal leerlingen dat Museum Het Rembrandthuis bezocht heeft zich in 2013 helaas niet voortgezet.

In 2013 bezochten in totaal 7.273 leerlingen het museum, een daling van circa 4% t.o.v. 2012. Deze daling is deels te verklaren door de aanzuigende werking van de heropende musea in Amsterdam, te weten het Stedelijk Museum, Scheepvaartmuseum en het Rijksmuseum die eind 2012 en begin 2013 hun deuren weer openen. Opvallend is echter dat de trend, die zich al in voorgaande jaren openbaarde, zich nu voortzet: een krimpend aantal leerlingen afkomstig uit het primair onderwijs (in 2011: 2.574 II, in 2012: 2.198 II en in 2013: 1.814 II) en een groeiend aantal leerlingen afkomstig uit het voortgezet onderwijs (in 2011: 3.196 II, in 2012: 5.163 II, in 2013: 5.347 II).

De verandering in de samenstelling van het schoolbezoek in de afgelopen twee jaar laat zich duidelijk illustreren door de onderlinge verdeling in percentages. Het primair onderwijs daalde in de afgelopen drie jaar van 45% in 2011, naar 30% in 2012 tot 26% in 2013.

Ondanks het toezenden van de Rembrandtkrant nr. 12 (oplage 85.000 exemplaren, verzonden aan 2.800 primair onderwijs adressen) en twee extra mailingen naar het primair onderwijs, bleek het niet mogelijk te voorkomen dat de eerder ingezette daling zich voortzette.





Onderzoek bij andere musea maakt duidelijk dat niet alleen het Rembrandthuis deze trend waarneemt. Krimpende budgetten in het onderwijs in tijden van crisis zullen wellicht een andere oorzaak zijn van de stagnatie.



Eind 2013 zijn de eerste plannen bedacht die het tijd dienen te keren om deze stagnatie het hoofd te bieden: marketing via de Rembrandtkrant, een nieuw op te zetten elektronische nieuwsbrief en een nieuw aanbod in de vorm van outreach van PO en VMBO moeten de krimp in 2014 ombuigen naar een lichte groei.

Verheugend is echter dat het aantal unieke scholen uit het PO dat het museum bezoekt in verhouding nauwelijks is gezakt, van 68 in 2011, via 66 in 2012 naar 62 in 2013. Uit telefonisch onderzoek bleek o.a. dat scholen beperkt zijn in hun financiële mogelijkheden, wat resulteert in leerlingen die bijvoorbeeld het ene jaar het Rijksmuseum bezoeken en het andere jaar kiezen voor Museum Het Rembrandthuis. Het schoolbezoek vanuit het VMBO groeide in dezelfde periode van 10 naar 23 unieke scholen, maar het aantal leerlingen van het VMBO daalde ten opzichte van het voorgaande jaar van 1.321 naar 953.

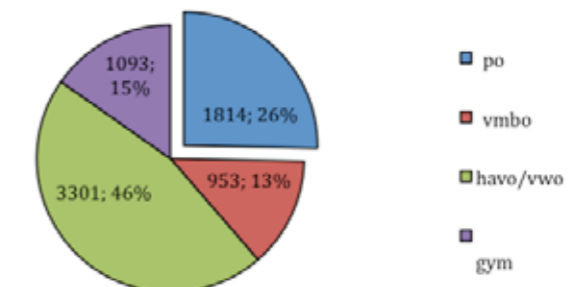


In 2013 was het aantal door scholen geboekte programma's min of meer gelijk aan het vorige jaar: 520 in 2013 tegenover 516 in 2012. Opmerkelijk is die lichte groei overigens wel. Het aantal leerlingen daalde immers met circa 4%. Daaruit blijkt dat de groepen die het museum bezoeken in aantal nauwelijks afnemen, maar dat ze gemiddeld wel kleiner zijn dan in voorgaande jaren. Museum Het Rembrandthuis is wel bij een groeiend aantal scholen in trek. In totaal bezochten leerlingen van 182 verschillende scholen (160 in 2012) het museum.

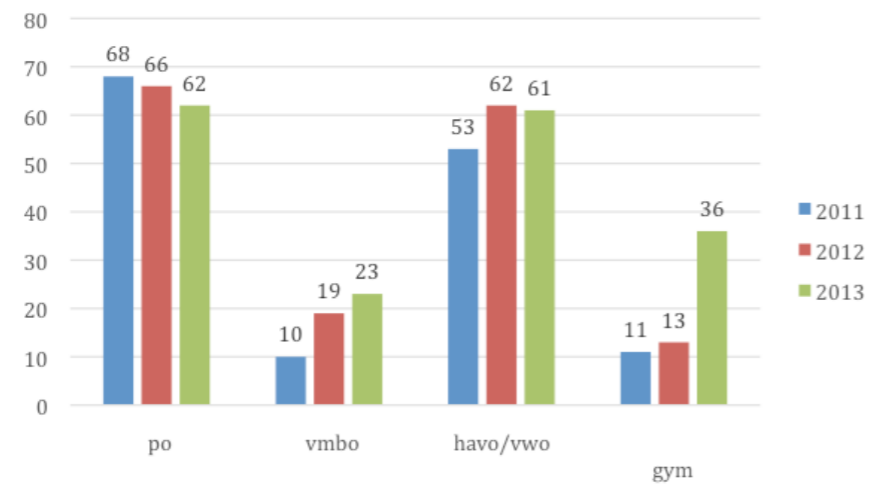
Een opvallend grote groep bezoekers waren de leerlingen van gymnasia (in 2012: 763; in 2013: 1093). Bij de succesvolle tentoonstelling Peter Vos "Metamorfosen" ontwikkelde de afdeling Educatie & Publieksbegeleiding voor leerlingen van het gymnasium een online tentoonstellingspakket over het thema Metamorfosen dat aansloot bij het eindexamenonderwerp. Leerlingen werden opgeroepen mee te doen aan een wedstrijd waarin ze uitgedaagd werden hun eigen metamorfose te creëren. Onder de bijna 50 inzendingen werden 7 prijzen verdeeld. Ondanks de voor het onderwijs ongunstige tentoonstellingsperiode vond het programma gretig aftrek: 46 groepen met in totaal 556 gymnasiasten. De afdeling Educatie verwacht deze groei vanuit het gymnasium komend jaar moeilijk vast te kunnen houden.

Tenslotte verschenen er nog twee nieuwe lesbrieven op de website van het museum: 'Na-apen is een kunst' bij de tentoonstelling 'Dat kan beter! Rembrandt en de oude meesters', geschikt voor zowel bovenbouw PO en onderbouw VO. Daarnaast verscheen er voor de bovenbouw HAVO/VWO de lesbrief 'Van dode dingen en gulle gebaren', die aansloot bij het eindexamenonderwerp over genres binnen de schilderkunst.

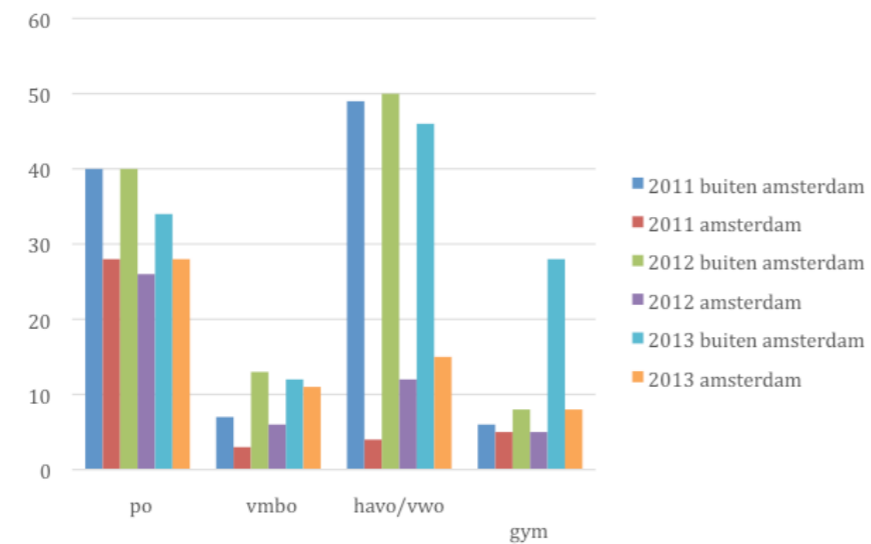
2013 - SAMENSTELLING LEERLINGEN (NL)



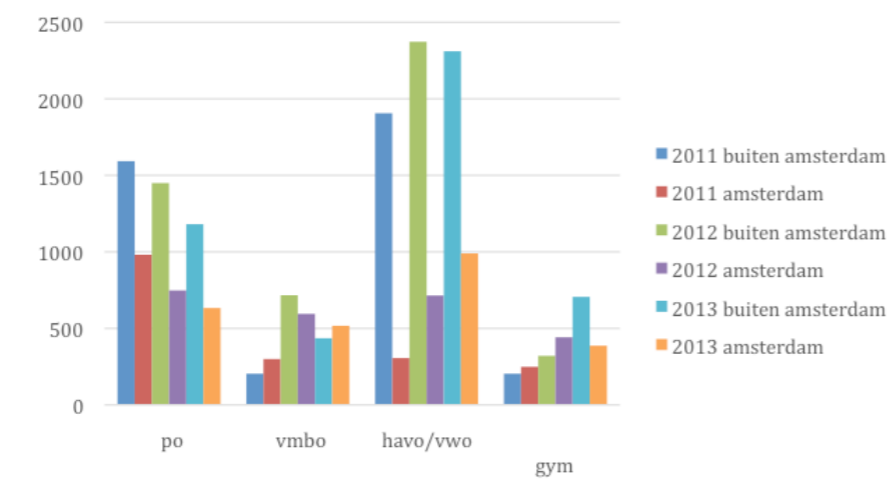
AANTAL UNIEKE SCHOLEN



HERKOMST SCHOLEN



HERKOMST LEERLINGEN



PUBLIEKSBEGELEIDING

Dit jaar zijn de workshops voor volwassenen gestagneerd. De poging om deze activiteit kostendekkend te laten zijn heeft een negatieve uitwerking gehad op het aantal boekingen. Eind november is er een nieuwe workshop van start gegaan in het leerlingenatelier in het museum. Tussen half twaalf en vijf uur wordt continue een workshop gegeven 'Maak zelf een prent' bij de tentoonstelling 'Dat kan beter! Rembrandt en de oude meesters'. Deze workshop was vrij toegankelijk voor museumbezoekers en bleek een doorslaand succes. In 2013 namen tussen 15 november en het einde van het jaar 1.263 bezoekers deel aan de workshops, zowel kinderen als volwassenen.





5 Evenementen & samenwerking

DE PLANTAGE AMSTERDAM

De culturele instellingen van 'De Plantage Amsterdam' hebben, naast hun individuele successen, de instelling om gezamenlijk de Amsterdamse oostelijke binnenstad goed op de kaart te zetten.

Door deelname aan het samenwerkingsverband 'De Plantage Amsterdam' werkt Museum Het Rembrandthuis aan een betere en duurzame profilering als onderdeel van een 'Tweede museumkwartier' van Amsterdam. De instellingen binnen De Plantage werken hard aan een milieuvriendelijker energiebeleid, duurzaam ondernemen en duurzaam toerisme. Meer informatie over dit initiatief is terug te vinden op www.deplantageamsterdam.nl



DE UITMARKT

Van 30 augustus tot en met 1 september 2013 bundelden de culturele instellingen uit de Plantagebuurt in Amsterdam hun krachten en stonden zij samen op de 36ste Uitmarkt van Amsterdam. Van het Scheepvaartmuseum tot aan Carré, van Het Rembrandthuis via de Hortus naar het Tropenmuseum; de verschillende culturele instellingen boden hun uitgebreide culturele aanbod gezamenlijk in één stand op de Uitmarkt. Het werd een unieke 24 meter lange groene stand met een divers en interactief programma waarbij Het Rembrandthuis haar eigen drukpers zeer succesvol als activatie heeft kunnen inzetten.

MUSEUMNACHT

Tijdens de Museumnacht op 2 november stond Het Rembrandthuis in het teken van het thema 'Beleef Rembrandt'. De vele activiteiten en bezienswaardigheden in het museum zorgden voor een interactieve en bruisende avond.

Samen met zes derdejaarsstudenten van de Academie voor Beeldende Vorming ontwikkelde Het Rembrandthuis verschillende activiteiten waarmee ze Rembrandt tot leven brachten tijdens de Museumnacht. Onder andere sprak Rembrandt het publiek direct aan bij de entree van het museum en waren er ruimtevullende projecties te zien die een nieuwe kijk op zijn leven gaven. Bezoekers konden tevens dansen in de 'stille disco' in het auditorium en meeschilderen aan de schilderijen van de grote meester.





6 Publiek, marketing & communicatie

BEZOEKERS

Museum Het Rembrandthuis werd in 2013 door 220.263 bezoekers bezocht. Ten opzichte van 2012 is dat een stijging van 29.271 bezoekers (15,3%). Daarmee komt 2013 op plek 3 van de best bezochte jaren sinds de opening van het museum.

Het aantal bezoekers met een Museumkaart steeg van 30.562 bezoekers in 2012 naar 43.517 bezoekers in 2013 (42%). Verder is er een stijging geweest in het aantal bezoekers die via een vouchercontract met wederverkopers zoals culturele organisatiebureaus zijn binnengekomen; van 9.092 bezoekers in 2012 tot 11.058 bezoekers die via een tijdelijke actie Het Rembrandthuis hebben bezocht, van 1.910 bezoekers in 2012 tot 5.671 bezoekers in 2013. De oorzaak hiervan was gelegen in intensievere marketingacties. Ook alle andere gedefinieerde groepen bezoekers zijn in aantal gestegen.

Het percentage van het aantal bezoekers dat de volle entreprijs betaalde, daalde in 2013 licht gedaald van 43,6% naar 38,4%. Het gebruik van de I Amsterdam City Card steeg van 16,9% naar 18,3%. Gratis toegang werd verleend aan VIPS, journalisten, houders van een ICOM-kaart, leden van de Vereniging Rembrandt, kinderen tot 6 jaar en genodigden voor tentoonstellingen. Voor leden van de Vereniging Vrienden van het Rembrandthuis werd het museum ook gratis toegankelijk. In totaal is er in 2013 aan 4.753 personen gratis toegang verleend, zijnde 2,1% van het totaal aantal bezoekers.

Scholen hebben gewoontegetrouw gratis toegang tot het museum. In 2013 kwamen 1.814 scholieren uit het basisonderwijs naar het museum. Het aantal jongeren (tussen 5-18 jaar) dat het museum buiten schoolverband bezocht was in 2013 meer dan in 2012, namelijk 10.483. Dit aantal stond voor 4,8% van het totale museumbezoek.





MARKETING

Naast de normale perscommunicatie is er in 2013 voor gekozen om marketing een prominenter plek te geven binnen het beleid van Museum Het Rembrandthuis. In 2013 is er een marketingplan voor de komende jaren opgesteld en begin 2013 is er een Marketing Manager aangesteld die zich bezighoudt met het uitbouwen van commerciële relaties en samenwerkingen, de locatieverhuur en het anderszins aanboren van inkomstenbronnen.

De vernieuwde website die is gerealiseerd sluit beter aan op de hedendaagse eisen en geeft de potentiële bezoeker betere informatie over datgene wat het museum te bieden heeft. Met de website is in 2013 ook een start gemaakt om de huisstijl van Het Rembrandthuis te vernieuwen en een duidelijke, toegankelijke en professionele uitstraling te geven. Deze lijn is ook doorgetrokken in de stijl van advertenties en de tentoonstellingen. In 2014 zal de rest van de uitingen onder handen genomen worden.

PR & COMMUNICATIE

In 2013 is een begin gemaakt met het verder professionaliseren van de afdeling Marketing en Communicatie, onder andere door een vernieuwde website en het opzetten van een nieuw CRM systeem. Verder werd er gewerkt aan een intranet systeem met als doel het informeren van collega's over dagelijkse zaken en staat de eerste nieuwsbrief klaar om te worden verstuurd.



SOCIAL MEDIA

Het social media beleid is in 2013 geïntensiveerd; meer communicatie via Facebook en Twitter; een nieuwe tone-of-voice en meer aandacht voor promotionele acties en de activiteiten binnen Het Rembrandthuis. Dit heeft gezorgd voor een stijging van volgers op Facebook en Twitter van ongeveer 40% t.o.v. 2012.

Kijk voor meer informatie ook op de Facebook- en Twitterpagina van Het Rembrandthuis.

Om het potentieel van locatieverhuur beter te benutten en uit te bouwen, is er een beleid ontwikkeld dat de mogelijkheden voor diners, recepties en bedrijfsuitjes binnen Museum Het Rembrandthuis beter onder de aandacht brengt. Daartoe is een externe deskundige aangetrokken. Ook is er een samenwerking ontwikkeld met een cateringbedrijf, dat het niveau van catering bij diners en events van Museum Het Rembrandthuis naar een hoger plan heeft getild.

Samen met de manager van de museumwinkel is er een B2B plan ontwikkeld met als doel om meer producten te verkopen, met name de etsen. Begin 2014 zal de nieuwe webshop gereed zijn welke meer omzet moet gaan genereren.



7 Organisatie

RAAD VAN TOEZICHT

De Raad is in 2013 vijf keer bijeen geweest. Zowel de Raad van Toezicht als de directie van Museum Het Rembrandthuis onderschrijven de Code Cultural Governance en volgen zoveel mogelijk de Best-Practice-bepalingen.

De directie en de Raad van Toezicht hebben in 2013 de focus van hun aandacht gelegd op de reorganisatie waartoe eind 2012 werd besloten. De reorganisatie vroeg ook om een cultuurverandering binnen het museum. Dankzij de inspanningen van alle medewerkers kan eind 2013 worden vastgesteld dat de doorgevoerde veranderingen tot een goed resultaat hebben geleid. Deze aandacht is ten koste gegaan van het goede voornemen om in 2013 veel aandacht te geven aan een gedetailleerde implementatie van de Code Cultural Governance. Daar zal in 2014 met voorrang aandacht aan gegeven worden.

Leden:

Dhr. R. Th. M. Nederveen, voorzitter

Dhr. L. M. Cornelissen

Dhr. ir. I. Kalisvaart

Mw. Drs. E. M.A. Kwaks

Mw. Drs. D. E. Manson



PERSONEEL

Het jaar 2013 stond in het teken van de reorganisatie en het aanpassen van de organisatie. Over deze en andere zaken werd in het verslagjaar zes keer met de PVT vergaderd. Het bedrijfsreglement en de Arbeidsvoorwaarden werden opnieuw vastgesteld. Ook de functieprofielen werden aan de nieuwe organisatie aangepast.

PERSONEELSVERTEGENWOORDIGING

In 2013 voerde de directie vijf keer overleg met de Personeelsvertegenwoordiging. De belangrijkste onderwerpen waren de reorganisatie en de coaching die deze reorganisatie met zich meebracht. De directie is verheugd te kunnen melden dat deze onderwerpen in goed overleg zijn behandeld en uitgevoerd.

BEDRIJFSVOERING

Huisvesting en onderhoud van de gebouwen

In 2013 zijn afspraken gemaakt met de Uylenburger Sjoel voor het gebruik van hun ruimte voor de educatieve activiteiten van Het Rembrandthuis tot het eind van deze kunstenplanperiode. Ook de dependance in de Nieuwe Batavierstraat werd gehandhaafd ten behoeve van de winkel en de afdeling marketing. De klimaatproblemen voor bezoekers en personeel in de etskamer in het oude huis werden opgelost.

Op het gebied van ICT werden belangrijke stappen gezet door het in gebruik nemen van een centrale server en het vaststellen van back-up protocollen zodat de (financiële) administratie en het overige dataverkeer van Het Rembrandthuis nu adequaat is geregeld. Daarnaast werd in 2013 een nieuwe brandmeldcentrale in gebruik genomen.

In de jaarrekening werd € 50.000 euro gedoteerd aan de voorziening groot onderhoud. Dit is conform de meerjarenbegroting. De noodzaak wordt gevoeld in 2014 een nieuw MOP op te stellen gebaseerd op de ervaringsgegevens uit de afgelopen tien jaar. In de subsidiebeschikking van de gemeente Amsterdam is een bedrag van € 163.000 euro geormerkt voor alle onderhoudskosten. Omdat nog niet duidelijk is of exact dit bedrag jaarlijks benodigd is, is met de gemeente overeenstemming bereikt over de mogelijkheid de hoogte van dit bedrag aan te passen. Dientengevolge is de hele subsidie als bate verantwoord op de post "Subsidie Kunstenplan" en heeft conform de begroting een donatie van € 50.000 aan de voorziening groot onderhoud plaatsgevonden.



Winkel

De omzet van de winkel vertoont, ten opzichte van voorgaande jaren, een lichte stijging, in lijn met het bezoekersaantal. Bijna een derde van de omzet komt uit de verkoop van boeken. De overige omzet bestaat uit verkoop van reproducties en ansichtkaarten, cadeau-artikelen en natuurlijk met de hand afgedrukte diepdrukplaten met reproducties van Rembrandts etsen. Tijdens de succesvolle tentoonstelling 'Langs Amsterdamse grachten' zijn er extra veel tentoonstellingscatalogi en andere producten rondom de tentoonstelling verkocht.

Personeel en organisatie

Het jaar 2013 stond in het teken van de reorganisatie en het aanpassen van de organisatie. Daarover en over andere zaken werd in het verslagjaar zes keer met de PVT vergaderd. Het bedrijfsreglement en de Arbeidsvoorwaarden werden opnieuw vastgesteld. Ook de functieprofielen werden aan de nieuwe organisatie aangepast.

VERENIGING VRIENDEN VAN MUSEUM HET REMBRANDTHUIS

De Vrienden van Museum het Rembrandthuis telde 303 leden aan het begin van het verenigingsjaar 2013. Per ultimo 2013 bedroeg het aantal leden 285. De al enkele jaren durende daling van het ledental lijkt welhaast onstuitbaar. Dat deze ontwikkeling overeenkomt met de landelijke trend van sterk teruglopende ledenbestanden bij vriendenverenigingen is een schrale troost en ook niet aanvaardbaar, maar duidelijk is wel dat dit geen unieke zaak is bij alleen de Vrienden van Het Rembrandthuis.



Ledenwerving en communicatie

Zoals de meeste vriendenverenigingen van musea wordt ook de vriendenvereniging van Het Rembrandthuis (285 leden per ultimo 2013) gekenmerkt door een hoge gemiddelde leeftijd van de leden en weinig nieuwe aanwas; het is een traditionele vriendenvereniging met nadruk op culturele inhoud en een beperkte mate van onderlinge (sociale) betrokkenheid. De economische crisis droeg in het laatste jaar ook bij aan opzegging van het lidmaatschap. In Amsterdam heeft de Vriendenvereniging bovendien te maken met een concurrentie-effect door het grote aantal culturele organisaties.

De ledenterugloop heeft bij het bestuur de grootste aandacht. In 2013 is uitvoerig onderzocht wat de redenen zijn van de terugloop van de leden. Uit de analyse is naar voren gekomen dat jongere generaties minder makkelijk structureel of slechts kortstondig tot een verenigingslidmaatschap zijn te bewegen. Hier wil de Vriendenvereniging onder andere op inspelen door concrete doelgerichte donaties mogelijk te maken en een speciaal studenten- of jongeren-lidmaatschap in te voeren. Voor 2014 is een communicatiestrategie en een gefaseerd plan van aanpak opgesteld met verschillende acties om nieuwe vrienden te werven.



Samenwerking met het museum

In 2013 is wederom prettig samengewerkt tussen het museum en de Vriendenvereniging. Directeur a.i., Mevr. Marie-José Grotenhuis, heeft zich zeer betrokken betoond en daartoe ook nagenoeg alle bestuursbijeenkomsten bijgewoond. De inleidingen op de speciale vriendenavonden bij nieuwe tentoonstellingen werden afgelopen jaar overwegend verzorgd door de eigen conservatoren van het museum. De Vrienden waren teleurgesteld dat er in 2013 geen Kroniek en geen digitale nieuwsbrieven zijn verschenen; beide publiciteitsuitgaven zijn voor de Vriendenvereniging van groot belang voor het geïnformeerd en betrokken houden van met name de leden van buiten de regio Amsterdam.

Financiën & Financiële bijdrage aan het museum

Ondanks lagere contributie-inkomsten ten gunste van het dalende ledenaantal en beperktere renteopbrengsten was 2013 een financieel gunstig jaar. Compensatie werd gevonden in betere verkoopopbrengsten van de etsencatalogi, kostenbesparingen door minder schriftelijk en frequenter per mail te berichten en door activiteiten meer door eigen staffleden van het museum en vrijwilligers uit de vrienden te verzorgen in plaats van door externen. Dit alles tezamen resulteerde in een batig saldo dat aan de doelreserve ter ondersteuning van het museum werd toegevoegd.



De Vriendenvereniging was in 2013 wederom in de gelegenheid een financiële afdracht aan het museum te doen. Deels ten behoeve van de verwerving van het schilderij, toegeschreven aan de schilder Esaias Boersse, getiteld 'Het atelier van de schilder'; daarnaast kon de Vriendenvereniging de kosten overnemen van een publieksuitgave bij de tentoonstelling 'Dat kan beter! Rembrandt en de oude meesters' over Rembrandt en zijn inspiratiebronnen bij andere oude meesters, zodat deze het publiek kon worden aangeboden voor het symbolische bedrag van € 1,-.

Activiteiten & Bestuur

In 2013 konden de vrienden deelnemen aan zeven voor hen georganiseerde activiteiten, zoals openingen van tentoonstellingen, speciale vriendenavonden met uitvoerige toelichtingen bij exposities, de bijzondere nieuwjaarsbijeenkomst, het bezoek aan de Saskiatentoonstelling in Leeuwarden en een bijeenkomst in samenwerking met de Vrienden van de Oude Kerk.

Het bestuur van de Vriendenvereniging bestond in 2013 uit:

Leo Cornelissen, voorzitter

Joseline de Koning, secretaris (tot 6.9.2013)

Jan Achten, penningmeester

Marcia Appels, communicatie

Marie-Françoise Borg, ledenwerving

Ger Taubman, secretariële ondersteuning

Vrijwilligers / Gastvrouwen

De vrijwilligersgroep bestond in 2013 uit Grada Achten-Lases en Aline Vermeulen.

Zij ondersteunen de vereniging en het bestuur tijdens de vriendenactiviteiten. Hun inzet en activiteiten worden door eenieder zeer gewaardeerd en hebben een zeer stimulerende invloed op de sfeer van de bijeenkomsten. Om de werkzaamheden beter te kunnen verdelen zou het zeer welkom zijn als voor 2014 nog een aantal leden zich als vrijwilliger zouden willen inzetten.



8 Financiën

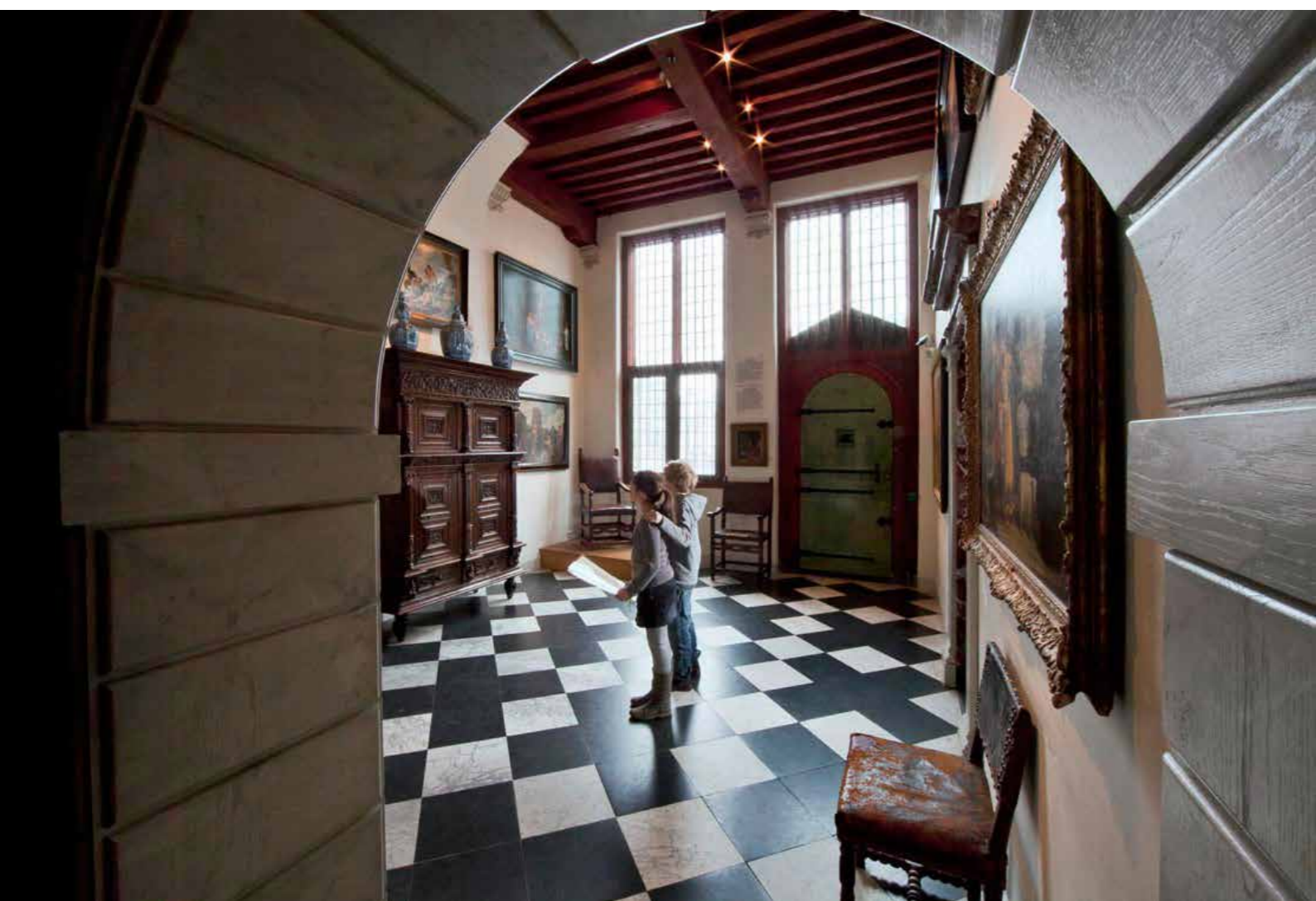
Exploitatie en financiële positie

De verlies- en winstrekening sluit met een positief saldo van € 34.276,-. Geschoond voor incidentele uitgaven (de implementatie van de reorganisatie en het vertrek van een medewerker met een langdurig dienstverband) is er een genormaliseerd resultaat van € 324.000,-. Het eigen vermogen steeg met € 34.276, namelijk van € 429.747 naar € 464.023.

9 Vooruitblik 2014

Met de komst van de nieuwe directeur in april 2014 zal er verder worden gewerkt aan een lange termijn visie. Uitgangspunten zijn dan ook om de relevantie van het museum te maximaliseren, bezoekersaantallen (off en online) te vergroten en zorg te dragen voor een gezonde financiële huishouding. Daarnaast zal het museum zichtbaarder worden in de stad Amsterdam en omstreken door ook activiteiten buiten het gebouw te initiëren.

Het gebouw van Het Rembrandthuis zal in 2014 opnieuw geschilderd worden. Daarnaast zal gewerkt worden aan de verdere ontwikkeling van het leerlingen atelier en de herziening van de tentoonstellingsruimte.



VERKORT FINANCIËEL VERSLAG EN VERKORTE BALANS

EXPLOITATIEREKENING 2013 (in euro's)

	2013	2012
BATEN		
Directe opbrengsten		
- Publieksinkomsten	1.733.495	1.315.549
- Overige inkomsten	425.194	449.024
Indirecte opbrengsten	12.365	3.415
TOTALE OPBRENGSTEN	2.171.054	1.767.988
Bijdragen		
Subsidie Gemeente CuNo	924.000	1.028.460
Overige subsidies/bijdragen	-	101.946
TOTALE BIJDAGEN	924.000	1.130.406
TOTALE BATEN	3.095.054	2.898.394
LASTEN		
Beheerlasten personeel	1.445.520	1.489.613
Beheerlasten materieel	888.930	810.941
TOTALE BEHEERLASTEN	2.334.450	2.300.554
Activiteitenlasten personeel	447.340	494.176
Activiteitenlasten materieel	281.536	363.476
TOTALE ACTIVITEITENLASTEN	728.876	857.652
TOTALE LASTEN	3.063.326	3.158.206
SALDO UIT GEWONE BEDRIJFSVOERING	31.728	-259.812
Aankopen ten laste van aankoopfonds	-6.000	-96.021
Afwaardering ten laste van aankoopfonds	-	-172.436
Aankopen ten laste van herinrichtingsfonds	-3.000	-2.354
Inkomsten voor aankoopfonds	6.000	40.000
Saldo rentebaten/-lasten	5.548	9.552
EXPLOITATIERESULTAAT	34.276	-481.071
Bestemming resultaat:		
Onttrekking aankoopfonds	-	-228.457
Onttrekking Herinrichtingsfonds	-3.000	-2.354
Toevoeging resp. onttrekking algemene reserve	37.276	-250.260
	34.276	-481.071

VERKORTE BALANS

ACTIVA	31-12-2013	31-12-2012	PASSIVA	31-12-2013	31-12-2012
Materiële vaste activa	277.347	234.738	Eigen Vermogen	464.023	429.747
Vorraden	132.666	132.327	Voorzienen	464.248	430.550
Vorderingen	407.112	339.671	Schulden	482.920	426.970
Liquide middelen	594.066	580.531			
	1.411.191	1.287.267		1.411.191	1.287.267

FONDSENWERVING & SPONSORING

Het museum ontving ook in 2013 een bijdrage van Kikkoman Foods in Sappemeer. Ook werd een bijdrage ontvangen van de Vrienden van Museum Het Rembrandthuis voor de tentoonstelling 'Dat kan beter!' wat de productie en publicatie van de bijbehorende brochure mogelijk maakte.



Bijlagen

I AANWINSTEN 2013

Aankopen

- Toegeschreven aan Esaias Boursse (1631-1672), Een schilder in zijn atelier, olieverf op paneel, 43 x 54,5 cm

Scheningen

- Georg Friedrich Schmidt (1712-1792) naar Rembrandt, Geleerde aan een schrijftafel, 1770, ets, 236 x 186 mm
- Onbekende kunstenaar naar Rembrandt, Portret van Jan Uytenbogaert, ets, 95 x 70 mm

II PERSONEEL 2013

In 2013 had de Stichting Museum Het Rembrandthuis gemiddeld 36 personen in dienst, verspreid over 24 fte's.

DIRECTIE

Marie-José Grotenhuis, directeur ad interim

Museale Zaken

Collectiebeheer & Presentatie

Bob van den Boogert, hoofd

Leonore van Sloten, assistent conservator

Jaap van der Veen, conservator onderzoek / hoofd Rembrandt Informatie Centrum

Leonoor van Oosterzee, registrar

Marketing & Publiciteit

Martijn Bosch, marketing manager

Leslie Schwartz, medewerker marketing en communicatie

Educatie & Publieksbegeleiding

Pieter de Dreu, hoofd

Aernout Hagen, medewerker educatie en publieksbegeleiding

Wim Schot, medewerker educatie en publieksbegeleiding

Museumdocenten & demonstrateurs

Andrea Smith

Anita Liemburg

Annet Bult

Celeste Hafkenscheid
Celine van den Boorn
Dagny van Hagen (stage)
Donnée Festen
Elke Kuiper
Eric Armitage
Fons van Laar
Ina Brekelmans
Iris Frerichs
Marije Visser
Mieke Marx
Peter Pelkmans
Sabine Poutsma
Sara Backer
Veronica Nahmias
Yvonne Strang

BEDRIJFSVOERING & ALGEMENE ZAKEN

Secretariaat

Sanaa Ben Meryem

Maartje Elants

Financiën en controlling

Annemieke Pauptit, hoofd

Berrie Legel

Mario de Vries

Winkelmanagement

Daniella Bruinsma

Entree, winkel en huishoudelijke dienst

Antoinette Slagboom

Conny Vuur-Geijssen

Elisabeth de Jongh

Henk van der Putten

Jan Thijssens

Lijsbeth Teding van Berkhout

Marc Souren

Maurice Knegtel

Pine van den Berg

Trudy van Meel-van Egeraat

Interne zaken

Karel van Egten

Coördinerend hoofdsuppoost Beveiliging & Bewaking

Herman van der Klauw

Suppoosten

Arthur van den Ende,
hoofdsuppoost

Cees de Jager, hoofdsuppoost

Lilian Ramcharan, hoofdsuppoost

Birkan Tuzkapan

Cees Walraven

Emmah Gateru

Govert Terlouw

Jan Meijer

Jeroen Wijnands

Kees Barends

Lex Spaans

Lydia Wilson

Nico van Bruinessen

Peter Roosingh

Thomas Rios Thellaeche

Tim Verberk

Wim Rebel



Colofon

Samenstelling en redactie

Sayori van Leeuwen

Tekstbijdragen

Marie José Grotenhuis

Daniella Bruinsma

Jaap van der Veen

Leonore van Sloten

Leslie Schwartz

Martijn Bosch

Pieter de Dreu

Vormgeving

Saar-ontwerp

Fotografie

Kees Hageman

Copyright 2013, Museum Het Rembrandthuis, Amsterdam



Museum Het Rembrandthuis
Jodenbreestraat 4
1011 NK Amsterdam