



MUSEUM
HET REMBRANDTHUIS
JAARVERSLAG 2015

INHOUD

1. VOORWOORD	4
2. COLLECTIEBEHEER EN PRESENTATIE	6
Tentoonstellingen	7
Leerlingenatelier	9
3. EDUCATIE & PUBLIEKSBEGELEIDING	10
Programma's voor scholen	10
Publieksbegeleiding	12
Outreachproject	12
4. EVENEMENTEN & SAMENWERKING	14
Hemels Rembrandt	14
Verjaardag Rembrandt	16
Museumnacht	16
Amsterdam Dance Event	16
Rembrandthuis Café	17
5. PUBLIEK, MARKETING EN COMMUNICATIE	18
Bezoekers	18
Webshop	20
Winkel	20
Commercie	20
Online	21
Pers	21
6. ORGANISATIE	22
Raad van Toezicht	23
Personeel	24
Beveiliging	25
Facilitaire Dienst	25
Duurzaamheid	25
7. VRIENDEN VAN MUSEUM HET REMBRANDTHUIS	26
8. FINANCIËN	30
Fondsenwerving en sponsoring	32
BIJLAGE	36
Uitgaande bruiklenen	38
Aanwinsten	38
Langdurige bruiklenen	38

VOORWOORD

2015 was het jaar waarin de bezoekersaantallen alle verwachtingen overtroffen. 249.255 bezoekers uit alle windstreken bezochten Museum Het Rembrandthuis. We bereiken uiteenlopende publieksgroepen: jong en oud, Amsterdammers en internationale toeristen, Nederlandse dagjesmensen, scholieren, liefhebbers en andere geïnteresseerden. Gemeten vanaf 2012 betekent dit een toename van 25%. We zagen ook een toename van Nederlandse bezoekers. Het beleid dat we daarop hebben ingezet, werpt zijn vruchten af.

2015 was ook het jaar met vele positieve berichten en recensies in de pers en een eervolle vermelding 'Travellers Choice 2015' op de internationale website van Tripadvisor. We kunnen terugkijken op vier succesvolle tentoonstellingen, drie in eigen huis en een reizende tentoonstelling in Japan. Vorig jaar startte het museum met het project *Rembrandt onder de arm*, waarmee we kunst en cultuur naar ouderen toe brengen, die zelf niet meer in staat zijn om naar het Rembrandthuis te gaan. Met deze workshops bezorgt het Rembrandthuis ouderen in verzorgings- en verpleeghuizen een actieve en leerzame middag. Dit sluit naadloos aan bij de wens om een sociaal museum te runnen, waar iedereen welkom is, of dat nou

binnen of buiten de muren van het gebouw is. Het Rembrandthuis zoekt steeds meer de verbinding met andere partijen. Een sprekend voorbeeld hiervan is de samenwerking in met het Amsterdam Dance Event (ADE). DJ Jeff Mills, één van de grondleggers van de wereldwijde techno scene, nam tijdens de twintigste editie van dit festival zijn intrek in het atelier van Rembrandt en creëerde daar drie nieuwe composities.

In het afgelopen jaar is de nieuwe koers uitgezet voor de periode 2017-2020. Het Rembrandthuis functioneert als een hoogwaardige instelling met een sterke culturele en wetenschappelijke basis enerzijds en een goed ontwikkeld gevoel voor verantwoord cultureel ondernemerschap anderzijds. Het heeft een stevig fundament op het gebied van onderzoek.

In de komende jaren zal het Rembrandthuis zich verder ontwikkelen als kenniscentrum van Nederlands bekendste kunstenaar Rembrandt. Een museum waar je alles kunt leren over het huis, de collectie en alle facetten van Rembrandt, maar ook een plek waar je aan de hand van verhalen over toen en nu een nieuwe wereld ontdekt, zowel binnen als buiten het huis.

Michael Huijser
Algemeen Directeur



1. VOORWOORD



2. COLLECTIEBEHEER EN PRESENTATIE

TENTOONSTELLINGEN

Museum Het Rembrandthuis organiseerde in 2015 vier tentoonstellingen, drie in eigen huis en een reizende tentoonstelling in het buitenland:

REMBRANDTS LATE LEERLINGEN - IN DE LEER BIJ EEN GENIE

Van 12 februari tot en met 17 mei 2015 wijdde Museum Het Rembrandthuis een tentoonstelling aan de leerlingen van Rembrandt die tijdens de laatste periode van zijn carrière, van omstreeks 1650 tot zijn dood in 1669, onderwijs van hem kregen. Het was de eerste in een reeks tentoonstellingen waarin het kunstonderwijs centraal staat. Aan de hand van een kleine negentig schilderijen, tekeningen en prenten van Rembrandts leerlingen Nicolaes Maes, Willem Drost, Abraham van Dijck, Jacobus Leveck, Heyman Dullaert, Arent de Gelder en anderen, aangevuld met enkele werken van Rembrandt, werd de relatie met hun leermeester aanschouwelijk gemaakt. De tentoonstelling *Rembrandts late leerlingen - In de leer bij een genie* vond plaats in dezelfde periode als de tentoonstelling *Late Rembrandt* in het Rijksmuseum en kwam in samenwerking met dat museum tot stand. Bij de tentoonstelling verscheen een gelijknamig boek, in Nederlands en in Engels, met essays van de drie museumconservatoren, uitgegeven bij TerraLannoo.

REMBRANDTS ETSEN EN JAPANS PAPIER UIT ECHIZEN

Van 12 juni tot en met 20 september 2015 besteedde Museum Het Rembrandthuis aandacht aan Rembrandts gebruik van papier dat afkomstig is uit Japan. Het is lang bekend dat Rembrandt prenten drukte op dit soort papier, maar het bleef onduidelijk uit welk regio het kwam. Recentelijk zijn wetenschappers in Japan en in Nederland begonnen met onderzoek naar de herkomst van Rembrandts oosters papier, en meer specifiek uit de regio Echizen in Fukui Prefectuur. Rembrandt was pionier in het gebruik van dit kostbare en exotische papier in

Europa, en hij gebruikte het voor zijn eerste drukken en voor bijzondere portretten.

Naast belangrijke bruiklenen uit collecties in binnen- en buitenland maakten ook etsen uit de eigen museumcollectie deel uit van deze tentoonstelling. Voor deze tentoonstelling werd intensief samengewerkt met Mitsubishi Corporation en Fukui Perfecture.

EEN RIJKE TRADITIE: TWE EEUWEN NEDERLANDSE PRENTKUNST UIT PRIVÉBEZIT

Van 1 oktober 2015 tot en met 24 januari 2016 toonde Museum Het Rembrandthuis de ontwikkeling van de prentkunst in het Nederland van de zestiende en zeventiende eeuw, en Rembrandts rol daarin. Dat

gebeurde aan de hand van een selectie van meer dan honderd prenten die door drie privéverzamelaars ter beschikking waren gesteld. Hieronder was werk van onder anderen Lucas van Leyden, Pieter Bruegel de Oudere, Esaias van de Velde, Willem Buytewech, Adriaen van Ostade, en natuurlijk ook Rembrandt. De tentoongestelde werken zijn tevens besproken in een gelijknamige, wetenschappelijke tentoonstellingscatalogus, waaraan acht auteurs meewerkten. De publicatie werd uitgegeven door Uitgeverij De Weideblik, Varik.

REIZENDE TENTOONSTELLING IN HET BUITENLAND

REMBRANDT IN JAPAN: ETCHINGS FROM THE REMBRANDT HOUSE MUSEUM

Fukui Prefectural Museum of Fine Arts, Fukui City
(2 oktober tot en met 8 november)
Nagasaki Prefectural Art Museum, Nagasaki
(19 december tot en met 21 februari 2016)

In de herfst en winter van 2015/2016 presenteerde Museum Het Rembrandthuis zich met een nieuw ontwikkelde reizende tentoonstelling in twee musea in Japan. Waar in het verleden vaker selecties uit de collectie etsen van Rembrandt werden uitgeleend aan musea in het buitenland om Rembrandt als graficus te presenteren, werd voor deze gelegenheid een nieuw concept ontwikkeld: een hoogwaardige selectie etsen van Rembrandt uit de museumcollectie werd in combinatie met teksten over, en levensgroot fotomateriaal van het voormalige woonhuis van de kunstenaar tentoongesteld. Zo leerde de Japanse bezoeker niet alleen het meesterlijke grafische werk van Rembrandt kennen maar waande men zich tevens in het Amsterdamse woonhuis van de kunstenaar, alwaar een groot deel van de werken ontstonden.

HERINRICHTING VAN HET LEER- LINGENATELIER, EERSTE FASE

In het kunstenplan 2013-2016 is de doelstelling 'Rembrandt terug in het Rembrandthuis' geformuleerd. Daarmee werd met name bedoeld op de lang gekoesterde wens van de museumstaf om het vertrek boven het grote atelier van Rembrandt in te richten als het leerlingenatelier. Dat dit vertrek die functie heeft gehad is bekend uit bronnen. Op basis van Rembrandts boedelinventaris uit 1656, de verkoopakte van het huis uit 1658, diverse zeventiende-eeuwse voorstellingen van ateliers, geschreven anekdotes over Rembrandts werkplaats en kennis van specialisten over zeventiende-eeuwse noord-Nederlandse interieurs is door de afdeling Collectiebeheer & Presentatie een zorgvuldig inrichtingsplan uitgewerkt. In 2015 is een begin

gemaakt met de herinrichting van het vertrek en in oktober van dat jaar werd de eerste fase opgeleverd. De afronding van de herinrichtingswerkzaamheden is voorzien voor 2016. Met de invulling van het leerlingenatelier, ook reeds met de realisatie van de eerste fase, wordt voor de bezoeker op evocatieve wijze inzichtelijk hoe deze ruimte in Rembrandts tijd moet hebben gefunctioneerd en hoe Rembrandt zijn leerlingen opleidde.



OUTREACH PROJECT: DE NAAKTE WAARHEID

Museum Het Rembrandthuis en de brancheorganisatie voor zorgondernemers Actiz, zijn een samenwerking aangegaan om kunst en cultuur naar die ouderen te brengen, die zelf niet meer in staat zijn om naar een museum te gaan. Speciaal voor deze groep organiseren Museum Het Rembrandthuis en ActiZ vanaf september 2015 tot en met juni 2017 workshops op locatie bij zorg- en verpleeghuizen in heel Nederland. Deelnemers maken (hernieuwd) kennis met Rembrandt, zijn voormalig woonhuis en zijn werk. Ze worden bovendien in staat gesteld om onder begeleiding van een museumdocent hun eigen ets of tekening te maken. Met deze workshops wil Museum Het Rembrandthuis ouderen een actieve en leerzame middag bezorgen. Gezien de overweldigende belangstelling voor deze workshops, is gebleken dat dit project voldoet aan een behoefte.

EDUCATIE

De groei die in 2014 werd gerealiseerd is gestagneerd in de tweede helft van 2015. Over de gehele linie is de daling te zien, van het primair onderwijs tot het gymnasium. Het aantal unieke scholen uit het primair onderwijs daalde van 66 naar 51. Het aantal unieke VMBO-scholen bleef gelijk, en HAVO/VWO scholen groeide zelfs licht.

3. EDUCATIE & PUBLIEKS- BEGELEIDING

Desalniettemin daalde het aantal leerlingen dat gebruik maakte van onderwijsprogramma's met ongeveer 30%. Deze trend in het Rembrandthuis is niet uniek en al langer in Amsterdam waarneembaar. Het is echter wel voor het eerst dat die krimp zich openbaart in het Rembrandthuis. In Amsterdam is het aanbod voor het onderwijs overstelpend (ruim 500 verschillende programma's) en is er een sterke onderlinge concurrentie tussen aanbieders uit de culturele sector. Het komende jaar zal stevig ingezet worden op het stabiliseren van het onderwijsbezoek en de weg omhoog terug te vinden.

PUBLIEKSBEGELEIDING

Even populair als in voorgaande jaren zijn de demonstraties die zeven dagen per week in de etskamer en het schildersatelier gehouden worden. Deze activiteit spreekt een groot deel van de museumbezoekers zeer aan en levert een belangrijke bijdrage aan de beleving van het museum. Even populair waren de doorlopende workshops die in het voormalige leerlingenatelier van Rembrandt werden gehouden. In het afgelopen jaar namen naar schatting 10.000 bezoekers deel aan een van de workshops die tussen begin januari en eind augustus aangeboden werden.

Amsterdams museum komt naar ouderen toe

Rembrandthuis brengt ode aan ouder worden

HILVERSUM - Een dagje ouder en moeite met steile trappen? Geen nood, vanaf nu zoekt het Rembrandthuis ouderen op. Met het project 'De naakte waarheid' laten het museum en brancheorganisatie ActiZ ouderen hernieuwd kennismaken met het werk van de beroemde meester.

Het Rembrandthuis start deze maand met workshops in diverse verzorgingshuizen en buurtcentra. Om de workshops te testen zijn er, onder andere in Hilversum, pilots gehouden. 'Het is een bijzonder project', zegt Stephanie Archangel van het Rembrandthuis. 'Door middel van een virtuele rondleiding krijgen deelnemers het gevoel dat ze zelf door het Rembrandthuis lopen, zonder de steile wenteltrappen op te hoeven. We praten over Rembrandt en zijn visie. Daarna maken de ouderen een ets, net zoals Rembrandt dat aan het einde van zijn leven deed.'

Tijdens de workshop wordt een flink beroep op de creativiteit van de deelnemers gedaan. Dat is goed voor het zelfvertrouwen, merkt Archangel. 'Deelnemers krijgen veel waardering van elkaar.' Ze vindt het boeiend om met ouderen te werken. 'Sommigen zeggen al snel: 'Ik kan het niet', terwijl ze de mooiste etsen maken. Ouderen zijn nog even creatief als jongeren.' Met het project hoopt het

Rembrandthuis niet alleen ouderen te bereiken, maar ook het cultureel maatschappelijk debat aan te jagen. In onze huidige tijd lijkt jong de norm, vindt het Rembrandthuis. In de beeldvorming, nieuwsgaring en zelfs in het straatbeeld. Het museum wil daar verandering in aanbrengen.

Naakte waarheid

'Rembrandt schilderde de naakte waarheid', zegt Archangel. 'Hij maakte een model niet mooier of lelijker, maar schilderde wat hij zag. Dus ook hangende buiken, dikke dijen en pokdalige gezichten. In de zeventiende eeuw was dat al bijzonder. Tijdgenoten van Rembrandt deden net als wij aan foto-shoppen. Ze maakten alles net iets mooier dan het in werkelijkheid was.' Volgens Bernadet Naber van brancheorganisatie ActiZ is het belangrijk het maatschappelijk debat aan te jagen. 'Ouder worden is onderdeel van het leven. In 2015 zijn er 1,3 miljoen Nederlanders van 80 jaar of ouder. We worden steeds gezonder oud en vitaler. Maar

hoewel we tolerant lijken ten aanzien van veroudering, houdt dat ten aanzien van schoonheid vaak niet lang stand.'

Zichtbaar

Het Rembrandthuis ziet dit project dan ook als een ode aan het ouder worden. Archangel: 'Ouderdom komt met gebreken. Het is mooi en zuiver dat dat zichtbaar mag zijn. Dat mensen met respect naar gerimpelde handen kijken.' Naber hoopt dat zorginstellingen de workshop van het Rembrandthuis nog jaren op het activiteitenprogramma zetten. Naber: 'De samenwerking tussen het Rembrandthuis en de ouderen is uniek en past bij onze doelstelling de kwaliteit van leven van ouderen te verbeteren. We vinden het belangrijk dat mensen een zo prettig mogelijk oude dag hebben.'

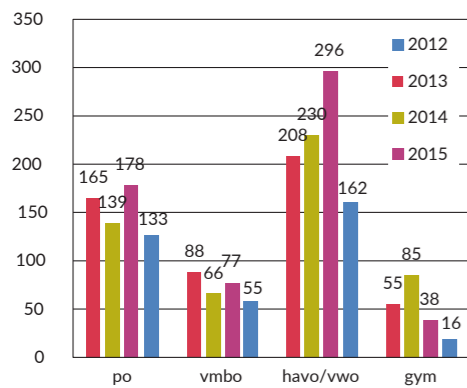
Verrijken

Cultuur is volgens de brancheorganisatie een goed middel om het leven van ouderen te verrijken. Naber: 'Onder ouderen zijn veel mensen die vroeger graag naar een museum gingen. Het is jammer als dat niet meer kan. Ouder worden betekent niet dat de liefde en passie voor kunst en cultuur ophoudt te bestaan.'

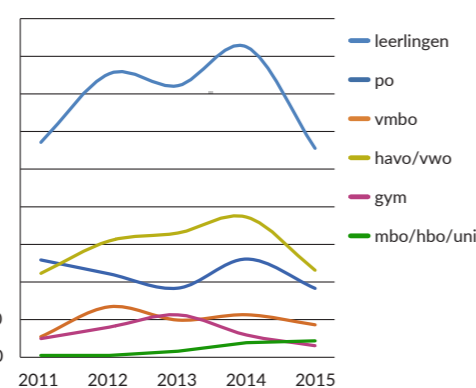
Bron: Gooi- en Eemlande, 17 december 2015

PROGRAMMA'S VOOR SCHOLEN

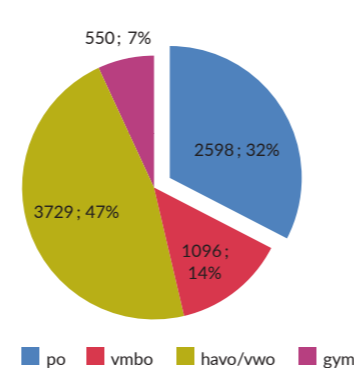
AANTAL PROGRAMMA'S



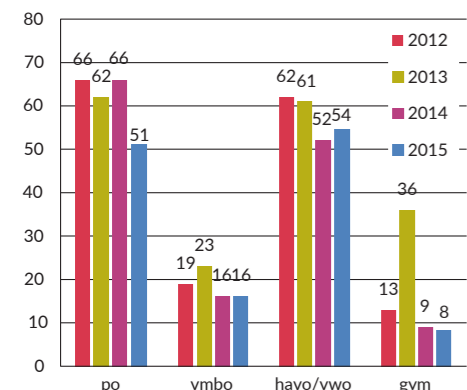
ONTWIKKELING LEERLINGENAANTAL 2011 - 2015



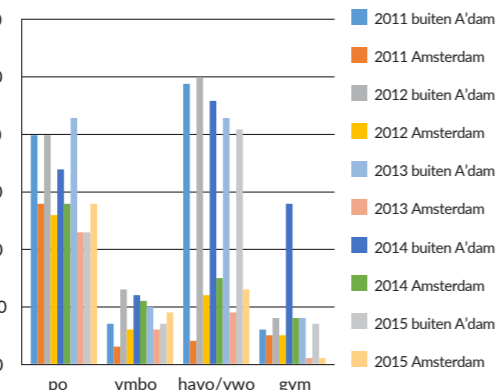
SAMENSTELLING LEERLINGEN (NL) 2014



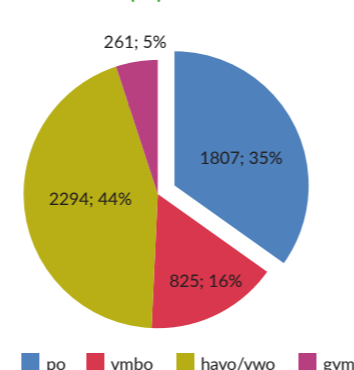
AANTAL UNIEKE SCHOLEN



HERKOMST SCHOLEN



SAMENSTELLING LEERLINGEN (NL) 2015



NRC HANDELSBLAD

"Bij de late Rembrandt leerden ze het vak"

GOOI-EN EEMLANDER

"De meester was streng."

PAROOL

"[Rembrandt] stimuleerde zijn leerlingen geen slaafse kopieën te maken."

DE TELEGRAAF

"Van vakmanschap tot leermeesterschap"



Een aantal in 2014 nieuw gestarte activiteiten werden in 2015 opnieuw geprogrammeerd; o.a. Rembrandts Voorleesfestival en Hemels Rembrandt.

HEMELS REMBRANDT

Van 21 september tot Rembrandts sterfdag op 4 oktober, werd wederom op de bovenste verdieping van de fameuze Amsterdamse Rembrandt Tower, de tweede editie van Hemels Rembrandt gehouden. Twee weken lang kon het publiek, tussen de reproducties van naaktstudies van Rembrandt en zijn collega's, genieten van een diner met weergaloos uitzicht over de hoofdstad. De tentoongestelde reproducties vormden een exclusieve preview van de tentoonstelling 'Rembrandts Naakte Waarheid'. Per couvert droegen de deelnemers aan het diner bij aan de aankoop van het paneel *Portretstudie van een man met een rode muts* van een onbekende leerling van Rembrandt. De gasten van Hemels Rembrandt steunden hiermee het Rembrandthuis bij de aankoop van een werk dat gemaakt is in het leerlingenatelier van het museum.

4. EVENEMENTEN & SAMENWERKING

VERJAARDAG REMBRANDT

15 juli 2015 was het 409 jaar geleden dat Rembrandt geboren werd. Museum Het Rembrandthuis viert zijn verjaardag steeds meer samen met de ondernemers uit de buurt. Voor de deur op de stoep van het museum kon iedereen meedoen aan een workshop etsen en verrasten ook de ondernemers uit de buurt de bezoekers met traktaties, versieringen en feestelijke verrassingen.

MUSEUMNACHT

Voor de invulling van de jaarlijkse museumnacht koos het Rembrandthuis dit jaar voor stand up comedy: Er waren o.a. stand-up comedians van het Comedy Café uitgenodigd om tussen 20:30 en 00:00 uur op te treden in het auditorium. Verder genoten de bezoekers van rondleidingen, demonstraties en de aanwezige foto booth. Een geslaagde editie van de museumnacht met bijna 1.600 bezoekers.

AMSTERDAM DANCE EVENT

Museum Het Rembrandthuis zoekt in haar randprogrammering steeds meer de verbinding met andere partijen. Een goed voorbeeld hiervan is de samenwerking in 2015 met het Amsterdam Dance Event (ADE). Jeff Mills, één van de grondleggers van de wereldwijde techno scene, heeft in oktober tijdens de twintigste editie van dit festival zijn intrek genomen in het Rembrandthuis. Vanuit Rembrandts oude atelier heeft Mills, geïnspireerd door Rembrandts schilderij "Filosoof in Meditatie" (1644, Le Louvre, Parijs), drie nieuwe composities gecreëerd. Na afloop van deze besloten sessie, die live te volgen was via een stream in het auditorium van het museum en op YouTube, lichtte Mills zijn bevindingen toe tijdens een speciale ADE Music Talk in Vlaams Cultuurhuis De Brakke Grond in Amsterdam.



REMBRANDTHUIS CAFÉ

Vanaf de opening van de voorjaartentoonstelling *Rembrandts late leerlingen. In de leer bij een genie*, startte Museum Het Rembrandthuis in 2015 met het Rembrandthuis Café; iedere tweede zondag van de maand een lezing, performance en/of debat, welke aansluit op de lopende tentoonstelling. Als afsluiter van *Rembrandts Late Leerlingen. In de leer bij een genie*, werd in nauwe samenwerking met de Koninklijke Nederlandse Academie van Wetenschappen (KNAW)/Academie van Kunsten een slotdebat gehouden met de titel: *De meester is dood. Lang leve de meester*. Onder leiding van Barbara Visser (voorzitter Akademie van Kunsten) ontspoon zich een levendig gesprek tussen onder anderen muzikant Colin Benders (Kytteman), choreografe Conny Janssen en beeldend kunstenaar en docent Hans van Houwelingen.

Tijdens de tentoonstelling *Rembrandts Etchings and Japanese Echizen Paper* werd er onder meer gemusiceerd op Japans papier en tijdens *Het Voorleesfestival* in december jl. las Guus Kuijer voor uit zijn boekenreeks *De Bijbel voor ongelovigen*, waarin hij, net als Rembrandt in zijn Bijbelse prenten, de figurant de hoofdrol geeft. Met deze randprogrammering wil het Rembrandthuis de bezoeker de mogelijkheid geven tot verdieping en om anders naar het werk van Rembrandt te kijken.

WWW.DANCE.NL

"Rembrandt was a sort of paparazzo, because he captured the moment of the day."

Interview Jeff Mills, 9 oktober 2015

BEZOEKERS

249.255 Bezoekers uit alle windstreken bezochten het Rembrandthuis. Het publiek is jong en oud, Amsterdamer en internationale toerist, Nederlander en scholier. Gemeten vanaf 2012 betekent dit een toename van bezoekers van 25%. Bij de Nederlandse bezoeker staat het Rembrandthuis ook steeds beter op de kaart. Het beleid om meer Nederlanders te bereiken begint voorzichtig zijn vruchten af te werpen.

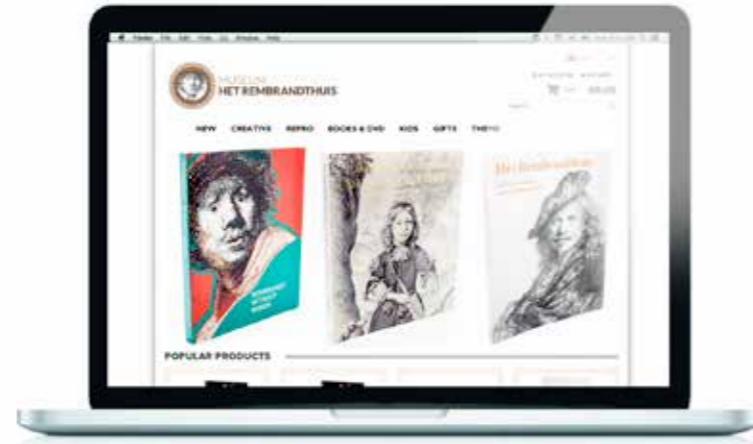
2015 was ook het jaar met vele positieve berichten en recensies in de pers en een eervolle vermelding 'Travellers Choice 2015' op de internationale website van Tripadvisor.



5. PUBLIEK, MARKETING & COMMUNICATIE

WEBSHOP

Eind 2014 is een nieuwe webshop gelanceerd. De webshop is het gehele jaar door gevuld met 250 artikelen. Pakketten worden wereldwijd verstuurd. De webshop fungeert ook steeds meer als etalage voor bedrijven en instellingen die grotere en/of op maat gemaakte orders via de webshop plaatsen.



COMMERCIE

In 2015 zijn er contracten afgesloten met 22 nieuwe Europese touroperators en ticketverkopers die zorgden voor extra ticketverkoop en meer groepsbezoeken. De nieuwe lagere commissies zorgden er voor dat de opbrengst per bezoeker via deze partners werd verhoogd. In 2015 is deelgenomen aan het Kunst Holland project van NBTC, waarbij het Rembrandthuis samen met partijen als het Rijksmuseum en Van Gogh Museum actief de Duitse touroperators en pers benaderd heeft om zodoende meer Duitse touristen te verleiden om de Nederlandse musea te bezoeken. Er is daarnaast een start gemaakt met het samenstellen van combipakketten voor touroperators, zoals met House of Bols, Joods Historisch Museum en het Scheepvaart Museum.

Op het gebied van evenementen is de nadruk komen te liggen op het aanbieden van avond rondleidingen voor groepen en ontvangsten en exclusieve diners voor bedrijven en instellingen in het auditorium van het museum en de oude keuken van Rembrandt.

WINKEL

Er is scherp gekeken naar het assortiment van de winkel. Daarbij is getracht voorraden te verlagen, producten in te kopen met hogere marges en het assortiment uit te breiden met een breder scala aan producten. E.e.a. in nauw overleg met de ingestelde werkgroep winklassortiment. Naast souvenirs en op maat gemaakte merchandise zoals Rembrandt schorten en 't shirts, verkoopt de winkel steeds meer kunstenaarsbenodigdheden en creatieve materialen



ONLINE

In 2015 hebben 240.000 unieke bezoekers in totaal 750.000 pagina's van de website van het Rembrandthuis bezocht. 45% daarvan kwam uit Nederland, 12% uit de Verenigde Staten en 7% uit Engeland. 33% bezocht de website via een mobiele telefoon of tablet.

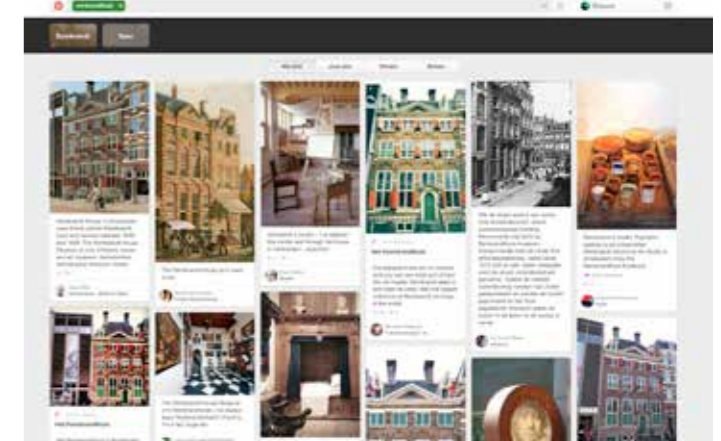
Door een meer inhoudelijke aanpak steeg het aantal Facebook volgers in 2015 met 85% naar 6.500 volgers. In 2015 startte de activatie van Instagram en Pinterest. De gebruikers van de social media kanalen van het Rembrandthuis zijn voor 59% vrouwelijk. Naast Nederland en US, zijn de Zuid-Amerikanen het actiefst op de platformen van het Rembrandthuis.



PERS

Het Rembrandthuis was in 2015 veelvuldig in de media aanwezig. Alle tentoonstellingen kregen de aandacht die ze verdienden. Het Rijksmuseum nodigde het Rembrandthuis uit om in een gezamenlijke persconferentie zowel *De Late Rembrandt* van het Rijksmuseum als de tentoonstelling *Rembrandts Late Leerlingen*. *In de leer bij een genie* die te zien was in het Rembrandthuis, te presenteren.

Het outreachproject *Rembrandt onder de arm* was ook een geliefd onderwerp op radio, televisie (o.a. Een Vandaag) en magazines die gericht zijn op de zorgsector.





RAAD VAN TOEZICHT EN DIRECTIE

De Raad van Toezicht van Museum Het Rembrandt-
huis bestond in 2015 uit de volgende leden:
Ruud Nederveen (voorzitter), Esther Kwaks, Leo
Cornelisse (tot april), Isaac Kalisvaart (tevens
auditcommissie) en Dorine Manson (tevens audit-
commissie)

De Raad van Toezicht is in dit jaar vier keer bijeen
geweest. 2015 stond in het teken van het vinden van
een nieuwe voorzitter van de Raad en opvolging van
Leo Cornelisse die in maart aftrad.
Zowel de Raad van Toezicht als directie onder-
schrijven de Code Cultural Governance en de best
practice bepalingen.
In januari 2016 is zowel een nieuwe voorzitter
gevonden, Maarten Feilzer, als een nieuw lid, Jan van
Adrichem.

6. ORGANISATIE

PERSONEEL

In 2015 lag de focus op het verder professionaliseren van de interne organisatie en verbeteren van P&O beleid, o.a. door het vastleggen van herbeschreven functieprofielen in een nieuw functie handboek, een nieuwe systematiek van functionerings- en beoordelingsgesprekken en de start van het werken met vrijwilligers.

De start van het vrijwilligersproject is succesvol verlopen, In 2015 zijn er 23 vrijwilligers bij het museum gestart; 18 als gastvrouw/gastheer bij de audiobalie en 5 als ambassadeur voor het outreach project van de afdeling Educatie. Voor dit bijzondere project, waar speciale activiteiten voor ouderen in verzorgingstehuizen worden verzorgd, is in het najaar van 2015 een projectmedewerker aangetrokken.

Verder is in 2015 een start gemaakt met het ontwikkelen van een sponsor-, fondsen, donatie-/mecenaat en subsidiewervingsbeleid. Het nieuwe

hoofd Development is hier verantwoordelijk voor. Ook de afdeling Collectie is versterkt met het aantrekken van een registrar die zich in 2015 niet alleen heeft bezig gehouden met ontsluiten van de collectie, maar vooral ook met coördinatie en realisatie van alle logistieke processen rondom de op- en afbouw van tentoonstellingen, zowel in het museum als voor de reizende tentoonstelling in Japan.

Met de komst van een hoofd beveiliging en facilitaire dienst, zijn er grote stappen gemaakt naar een effectief ingerichte afdeling beveiliging; er is een start gemaakt met het opleiden van meer medewerkers tot het diploma MBO beveiliging 2, en de beveiligingsbezetting is efficiënter door het in dienst nemen van twee nieuwe suppoosten, meer inzet van stagiair beveiligers en minder inhuur voor de basisformatie. In 2015 had de Stichting Museum Het Rembrandthuis gemiddeld 40 werknemers in dienst (2014:37)

Het gemiddeld aantal Fte's (fulltime equivalent) bedroeg in 2015: 27 (2014: 25)

BEVEILIGING

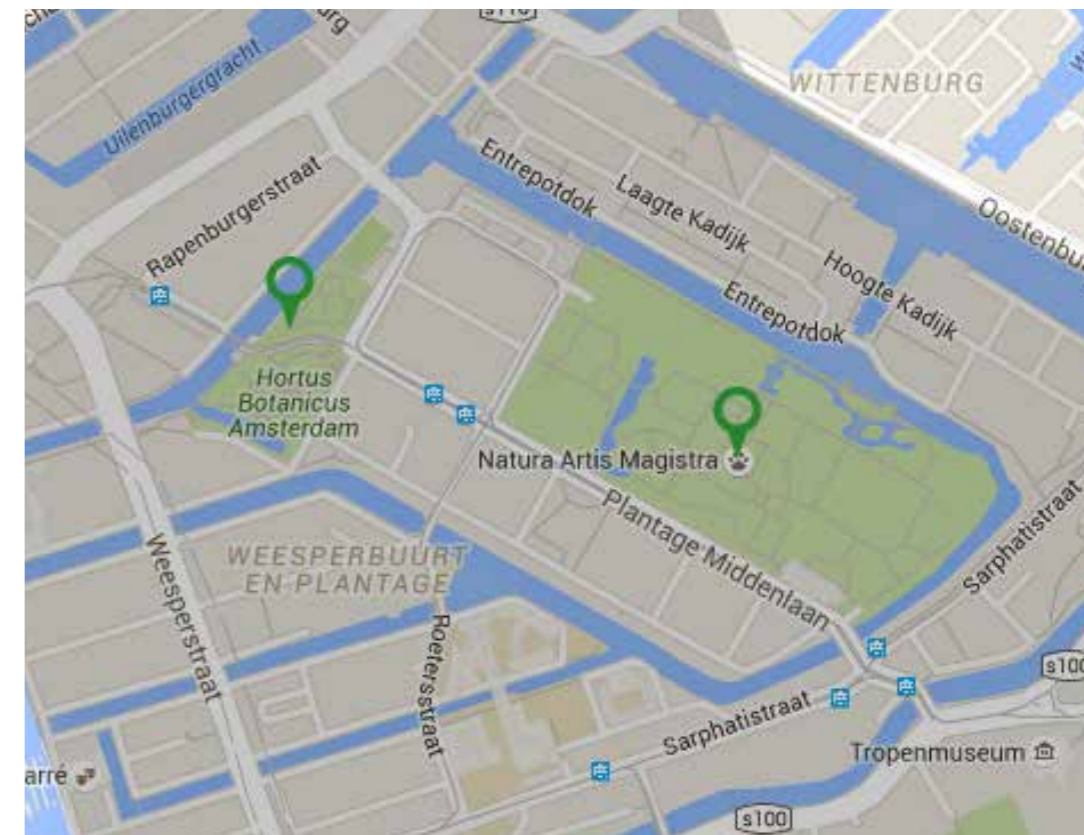
Museum Het Rembrandthuis heeft in 2015 grote stappen gezet in de verdere ontwikkeling van een reactieve naar een proactieve beveiligingsorganisatie, o.a. door de beveiligingswerkzaamheden binnen het museum alleen door gediplomeerde beveiligers te laten doen en een meer efficiënte inzet van de beveiligingsbezetting. Er wordt gewerkt volgens *Predictive Profiling*, een proactieve methodiek waarbij de medewerkers van de afdeling Beveiliging in staat zijn om in een vroeg stadium bezoekers met een slechte intentie te detecteren en dit binnen het beveiliging proces te communiceren en te delen. Hier zal de komende jaren verder in getraind gaan worden.

DE FACILITAIRE DIENST

De facilitaire dienst heeft afgelopen jaar wederom een bijdrage geleverd aan de inrichting en afbouw van de diverse tentoonstellingen in het museum. Onder leiding van de dienst is, in samenwerking met de firma Kuipers, een klimatologisch onderzoeksproject gestart om tijdens de zomermaanden in de tentoonstellingszalen een verantwoord klimaat te kunnen garanderen. Dit zal de komende jaren doorontwikkeld worden en ook in de rest van het museum, vooral in het oude huis, verder worden geïmplementeerd.

DUURZAAMHEID

Het Rembrandthuis werkt o.a. op het gebied van duurzaamheid samen met instellingen die zich verenigd hebben in De Plantage. Deze zijn allen gevestigd in de Plantagebuurt. In 2015 is onderzocht welke mogelijkheden er zijn op het gebied van afvalverwerking, groene stroom etc. In 2016 zal dit verder gestalte krijgen.



DE VERENIGING

Eind 2015 telde de Vereniging 274 leden (duo-lidmaatschap). Daarmee bleef het aantal leden, ondanks diverse mutaties gedurende het jaar, gelijk aan dat van het jaar ervoor. De ambitie van het Verenigingsbestuur is echter om een verdere groei van het aantal leden te bewerkstelligen in plaats van een status quo. Ondanks diverse ledenwervingsactiviteiten en de inzet van het bestuur heeft dit nog niet tot de beoogde groei geleid.

ACTIVITEITEN

Ook in 2015 konden de Vrienden weer deelnemen aan diverse speciaal voor hen georganiseerde activiteiten: openingen van de tijdelijke tentoonstellingen en in een aantal gevallen een speciale besloten preview voor de Vrienden, veelal met een rondleiding door een van de conservatoren van het Rembrandthuis. De mogelijkheid om voorafgaand aan de drukte van zo'n opening in alle rust de nieuwe exposities al te kunnen bekijken werd zeer gewaardeerd en kwam in de plaats van de aparte vriendenavonden rondom tentoonstellingen. Hierbij werd ook een bezoek gebracht aan samenwerkingspartners zoals het Rijksmuseum. Verder zijn de Vrienden uitgenodigd voor het Rembrandthuis Café – de door het museum georganiseerde bijeenkomsten op zondagmiddag rond diverse thema's, verbonden aan de lopende tentoonstelling van dat moment. Tot slot waren de Vrienden welkom bij de viering van Rembrandts Verjaardag op 15 juli, bij de Museumnacht in het Rembrandthuis en bij het Saskiaontbijt op 8 maart, dat jaarlijks georganiseerd wordt door de Vrienden van de Oude Kerk.

7. VERENIGING VRIENDEN VAN HET REMBRANDTHUIS



LEDENWERVING

Wat de actuele ledenwerving in 2015 betreft heeft het bestuur door het jaar heen tijdens een aantal evenementen (Rembrandts Verjaardag, de Uitmarkt, het Voorleesfestival) kleine wervingsacties gehouden. Verder werd via de digitale nieuwsbrief van het museum opgeroepen om lid te worden. Ook in de communicatie met de Vrienden is regelmatig gevraagd om familie, vrienden en kennissen als gast mee te nemen naar bijeenkomsten en deze lid te maken van de Vriendenvereniging.

BESTUUR

In 2015 zijn er de nodige wisselingen in de wacht geweest op bestuurlijk gebied. Daarnaast werden wij helaas ook opgeschrikt door het verlies van een tweetal prominente leden: oud-D66 raadslid Bart Robbers en voormalig conservator van het museum Bob van den Boogert. Leo Cornelissen verliet na acht jaar het bestuur, waarvan zes jaar als voorzitter. Hij is opgevolgd door Suzette Wyers en werd na afloop van de Algemene Ledenvergadering feestelijk uitgeluid. Een mooi gebaar van ons lid Frank Baas was dat het bestuur in het kader van het afscheid van Leo elk lid een exemplaar van de door Baas samengestelde publicatie Rembrandts geëtste tronies cadeau mocht doen. Dit leverde veel positieve reacties van Vrienden uit het hele land op.

Bestuursleden Marie-Françoise Borg, Rosetta Spadaro en Barbara Eelman bleken in de loop van het jaar hun bestuurswerkzaamheden door andere verplichtingen niet te kunnen voortzetten. Daarop ging het dagelijks bestuur op zoek naar vervanging. Er is een profiel opgesteld waarin rekening gehouden werd met het geformuleerde doel: groei van het aantal Vrienden en groei van de fondsenwerving via de Vriendenvereniging. Aangezocht zijn bestuursleden met een achtergrond in (cultureel) ondernemerschap en in fondsenwerving en met een groot, relevant netwerk; ook is bewust ingezet op uitbreiding van het aantal bestuursleden. Na diverse verkennende

gesprekken zijn zes nieuwe bestuursleden geworven en kwam het vernieuwde (aspirant)bestuur in november voor het eerst bijeen.

Het bestuur van de Vriendenvereniging bestond in 2015 uit:

Leo Cornelissen, voorzitter (tot 26 maart)

Suzette Wyers, voorzitter (vanaf 26 maart)

Jan Achten, penningmeester

Martine Huizenga, secretaris

Marie-Françoise Borg (tot maart)

Rosetta Spadaro (tot juni)

Barbara Eelman, vicesecretaris (tot september)

Mickey Hovers (vanaf november)

Jurjen Smits (vanaf november)

Sjoerd Nanninga (vanaf november)

Michor Pleijzier (vanaf november)

Annette Mullink (vanaf november)

Henriëtte Bast (vanaf december)

De nieuwe bestuursleden zijn tijdens de Algemene Ledenvergadering in maart 2016 formeel benoemd.

TABLEAU MAGAZINE

“De werkrelatie tussen de virtuoze meester en deze late leerlingen komt weer tot leven in het Rembrandthuis. De navolging van Rembrandts late leerlingen is duidelijk. Het genie van de meester des te meer.”

VRIENDENBIJDRAGE

De jaarlijkse financiële afdracht aan het museum was in 2015 bestemd voor de fraaie ets van Rembrandt Oude man met baard, bontmuts en fluwelen mantel (ca. 1631), Staat III (3). Deze is in het najaar van 2015 aangekocht en is tijdens de ALV 2016 namens de Vrienden door onze leden Olja Tielkes en Maarten Scheeffers aan directeur Michael Huijser overhandigd.

FINANCIËN

Het jaar 2015 was wederom een financieel gunstig jaar, ondanks de wat lagere directe contributie-inkomsten. In de praktijk gaven veel leden echter een grotere bijdrage dan de minimum-contributie; dat liep in totaal op tot circa een kwart van de directe contributiepost. Daarnaast zijn we verheugd over een aantal periodieke donaties (de zgn. vijf-jaar periodieke schenking) die zowel aantrekkelijk is voor het museum als voor de schenker. In 2015 hebben de Vrienden tevens een legaat mogen ontvangen dat in 2016 wordt aangewend.

NRC HANDELSBLAD

“Het feit dat Rembrandt zijn ‘vroegere’ leerlingen, zoals Ferdinand Bol en Gerbrandt van den Eeckhout, in grote lijnen niet veel anders zal hebben opgeleid, doet niets af aan de aantrekkelijke manier waarop de tentoonstelling de vaak onbekendere leerlingen in het zonnetje zet”



In 2015 zijn zowel de publieksinkomsten als de inkomsten uit fondsen sterk gestegen. Daarnaast is er sprake van een stijging van een aantal kosten. Het boekjaar is afgesloten met een positief resultaat van € 81.939,-. Het eigen vermogen van het Rembrandthuis bedraagt per 31-12-2015 € 591.838,-. Er is een bedrag van € 36.000,- toegevoegd aan een bestemmingsfonds ten behoeve van het meerjarige project Outreach.

8. FINANCIËN



FONDSENWERVING EN SPONSORING

De in 2015 nieuw opgerichte afdeling richt zich op fondsenwerving voor tentoonstellingen, publicaties en projecten in en buiten het Rembrandthuis. Dit gebeurt in nauwe samenwerking met de afdelingen Collectie en Educatie. De werving is in 2015 succesvol verlopen. De tentoonstellingen, het outreachproject *Rembrandt onder de arm* en de herinrichting van het leerlingenatelier werden enthousiast ontvangen door de fondsen en zij steunden het Rembrandthuis dan ook met financiële bijdragen. Ook zijn contacten met nieuwe fondsen en relaties gelegd en ook dat resulteerde in financiële bijdragen en warme banden die op de termijn naar verwachting hun vruchten zullen afwerpen. Het Rembrandthuis is de volgende sponsors en begunstigers veel dank verschuldigd:; Anso's Hofje, De Eendracht, Fonds 21, Fonds voor Cultuurparticipatie, Fonds Sluyterman van Loo, Fukui Prefecture, De Gijselaar-Hintzenfonds, Kikkoman Foods, Hendrik Muller Vaderlandsch Fonds, M.A.O.C. Gravin van Bylandt Stichting, K.F. Hein Fonds, Mitsubishi Corporation, Mondriaan Fonds, Prins Bernhard Cultuurfonds, RCOAK (Roomsche Katholiek Oude Armen Kantoor), Rembrandt Tower Boardroom, Stimuleringsfonds Creatieve Industrie, Stichting Dorodarte, Stichting Zabawas, Dr. M.J. Van Toorn & L. Scholten Stichting, VSB Fonds en begunstigers die anoniem willen blijven.

1 februari 2016 heeft Museum het Rembrandthuis haar plannen voor 2017-2020 bij het Amsterdams Fonds voor de Kunst ingediend. Tot op heden richtte het museum een groot deel van zijn promotionele activiteiten op de buitenlandse toerist. De komende periode zal het accent ook komen te liggen op het aantrekken van Nederlandse cultuurliefhebbers. Het museum heeft als streven om een plek te zijn die elke Nederlander tenminste één keer bezocht moet hebben.





VERKORT FINANCIËEL VERSLAG EN VERKORTE BALANS

EXPLOITATIEREKENING 2015		
BATEN		
<i>Directe opbrengsten</i>		
Publieksinkomsten	€ 2.200.879	€ 1.991.498
Overige inkomsten	€ 993.729	€ 526.981
<i>Indirecte opbrengsten</i>	€ 33.874	€ 29.074
TOTALE OPBRENGSTEN	€ 3.228.482	€ 2.547.553
<i>Bijdragen</i>		
Subsidie Gemeente Amsterdam	€ 924.000	€ 924.000
TOTALE BIJDRAGEN	€ 924.000	€ 924.000
TOTALE BATEN	€ 4.152.482	€ 3.471.553
LASTEN		
Beheerlasten personeel	€ 1.475.295	€ 1.340.288
Beheerlasten materieel	€ 1.207.914	€ 1.102.428
TOTALE BEHEERLASTEN	€ 2.683.209	€ 2.442.716
Activiteitenlasten personeel	€ 490.431	€ 510.897
Activiteitenlasten materieel	€ 899.359	€ 476.146
TOTALE ACTIVITEITENLASTEN	€ 1.389.790	€ 987.043
TOTALE LASTEN	€ 4.072.999	€ 3.429.759
SALDO UIT GEWONE BEDRIJFSVOERING	€ 79.483	€ 41.794
Saldo rentebaten / lasten	€ 2.456	
EXPLOITATIERESULTAAT	€ 81.939	€ 45.878

VERKORTE BALANS

ACTIVA	31-12-2015	31-12-2014	PASSIVA	31-12-2015	31-12-2014
<i>Materiële vaste activa</i>	€ 317.711	€ 257.503	<i>Eigen Vermogen</i>	€ 591.838	€ 509.900
<i>Vorraden</i>	€ 134.808	€ 135.386	<i>Voorzieningen</i>	€ 361.433	€ 400.625
<i>Vorderingen</i>	€ 480.165	€ 360.579	<i>Schulden</i>	€ 385.261	€ 449.283
<i>Liquide middelen</i>	€ 405.848	€ 606.340			
	€ 1.338.532	€ 1.359.808		€ 1.338.532	€ 1.359.808





Philips Koninck in Rijksmuseum Twente

Van 5 september 2015 tot en met 3 januari 2016 was de tentoonstelling *Gevaar & Schoonheid - Turner* en de traditie van het sublieme te zien in Rijksmuseum Twente en Museum de Fundatie te Zwolle. Het schilderij van Philips Koninck, *Rivierlandschap* uit 1686 (SK-A-206) dat als langdurig bruikleen van het Rijksmuseum Amsterdam onderdeel uitmaakt van de vaste opstelling van Museum Het Rembrandthuis, werd voor de duur van de tentoonstelling uitgeleend aan Rijksmuseum Twente.

36

UITGAANDE BRUIKLENEN

37

Govert Flinck in Birmingham

Van 23 oktober 2015 tot en met 24 januari 2016 was de tentoonstelling *A Fortunate Family: Flinck in Focus* te zien in The Barber Institute te Birmingham. Het Rembrandthuis en de Doopsgezinde Gemeente Amsterdam leenden aan deze focustentoonstelling, rond vroege portretten van Govert Flinck, het portret uit dat Flinck in 1636 van Dirck Jacobsz. Leeuw schilderde en dat als langdurig bruikleen van de Doopsgezinde Gemeente Amsterdam onderdeel uitmaakt van de vaste opstelling van het Rembrandthuis.

Pieter Lastman in Japan

Ten behoeve van *Vermeer and the Painters of the Dutch Golden Age*, een grote overzichtstentoonstelling in Japan georganiseerd door de Hata Foundation, gaf Museum Het Rembrandthuis samen met de Rijksdienst voor Cultureel Erfgoed een schilderij van Rembrandts leermeester Pieter Lastman in bruikleen, *De triomf van Mordechai* uit 1624. De reizende tentoonstelling was te zien op drie Japanse locaties:

Kyoto Municipal Museum of Art
(24 oktober 2015 – 5 januari 2016)
Mori Arts Center Gallery, Tokyo
(14 januari – 31 maart 2016)
Fukushima Prefectural Museum of Art
(6 april – 8 mei 2016)

Rembrandt in het Stadsarchief Amsterdam

Als onderdeel van de tentoonstelling Vincent van Gogh in Amsterdam (18 december 2015 tot en met 17 april 2016) waren drie prenten uit de collectie van Museum Het Rembrandthuis te zien. Het betreft etsen van Rembrandt waarvan ook Vincent van Gogh exemplaren in zijn bezit moet hebben gehad, of er in brieven naar verwijst.

Rembrandt, *Landschap met een kudde schapen*, 1652, ets en droge naald, B224

Rembrandt, *Landschap met vissertje*, ca. 1652, ets en droge naald, B213

Rembrandt, *Slapende oude vrouw*, ca. 1635-1637, ets, B350

AANWINSTEN

Rembrandt-prent in rode inkt

In het voorjaar van 2015 verwierf het Rembrandthuis een bijzondere druk van een ets van Rembrandt met rode inkt. Hoewel we zeker zijn dat het niet Rembrandt is geweest die de prent met rode inkt heeft gedrukt vormt deze prent een belangrijke aanvulling op de museumcollectie. Dergelijke veelal vroeg-achttiende-eeuwse rode drukken zijn uiterst zeldzaam. Deze groep prenten vertelt een interessant verhaal over de artistieke opvatting van prentdrukkers, die na de dood van de kunstenaar de hand wisten te leggen op Rembrandts etsplaten. Dankzij het watermerk dat in de door het Rembrandthuis verworven prent voorkomt kan dit exemplaar – en daarmee vermoedelijk ook de andere rode drukken – tussen 1690 en 1710 worden gedateerd. De verwerving werd mogelijk dankzij financiële ondersteuning van de Vereniging Vrienden van Museum Het Rembrandthuis.

LANGDURIGE BRUIKLEENEN

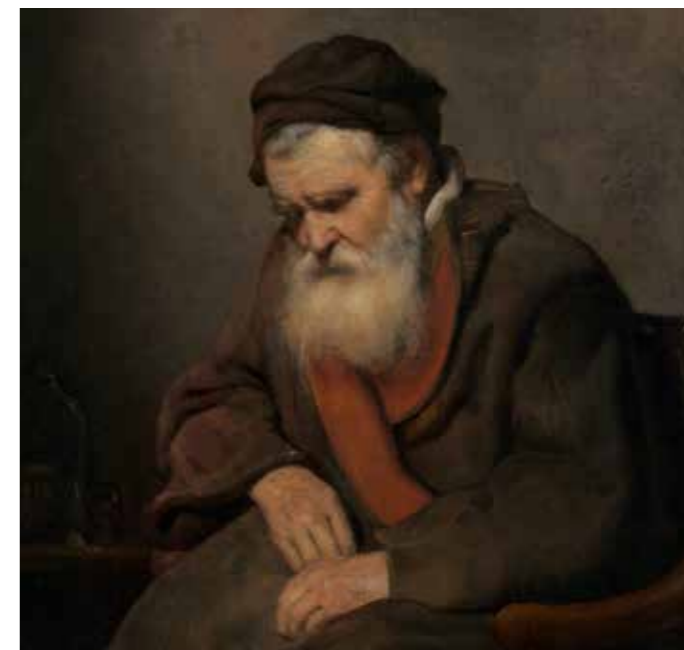
Portret van Saskia, toegeschreven aan Abraham van Dijck

Ten behoeve van de tentoonstelling *Rembrandts late leerlingen – In de leer bij een genie* een wist het Rembrandthuis een bijzonder portret in bruikleen te verkrijgen van het Koninklijk Museum voor Schone Kunsten Antwerpen. Het betrof een portret van Saskia, geschilderd door een Rembrandt-leerling (waarschijnlijk Abraham van Dijck uit Dordrecht) uit het begin van de jaren vijftig van de zeventiende eeuw. Het werk is ontstaan als een leerzame opdracht, een kopie naar een voorbeeld van de meester. Niet alleen kon de leerling tijdens

het kopiëren veel leren over de opbouw van het voorbeeld en de stijl van zijn meester. Ook werd hij door Rembrandt uitgedaagd veranderingen in de voorstelling aan te brengen. Zo kon de leerling ook zijn eigen inventiviteit oefenen. Model voor de kopie stond een schilderij dat Rembrandt van zijn vrouw Saskia maakte. Hij was er in de jaren dertig mee begonnen en maakte het af in 1642. Rembrandt moest, ingegeven door financiële problemen, het dierbare schilderij in 1652 verkopen en liet vermoedelijk mede om die reden een leerling een kopie maken. Dat deze kopie enkele jaren later Rembrandt tot voorbeeld diende bij het schilderen van zijn *Flora* (tegenwoordig in The Metropolitan Museum of Art in New York) geeft aan hoe de kopie in Rembrandts nabijheid moet zijn gebleven ter vervanging van het origineel. Museum Het Rembrandthuis mocht na afloop van de tentoonstelling *Rembrandts late leerlingen. In de leer bij een genie* het schilderij uit Antwerpen behouden als langdurig bruikleen voor de komende jaren. Het hangt sindsdien in het huis waar het is ontstaan.

SLAPENDE OUDE MAN VAN ABRAHAM VAN DIJCK

Een tweede langdurig bruikleen als gevolg van de tentoonstelling *Rembrandts late leerlingen – In de leer bij een genie* betreft een schilderij van een slapende oude man dat in 1656 door Abraham van Dijck werd geschilderd. Het schilderijtje, dat tot de collectie van het Mauritshuis behoort, werd voor de gelegenheid van de tentoonstelling gerestaureerd. Ontdaan van de bruine vernislaag bleek het werk niet alleen een datering te vertonen, er kwam bovendien een ontroerende voorstelling tevoorschijn in een prachtig en subtiel kleurenspeel, dat de hoge kwaliteit van deze relatief onbekende Rembrandt-leerling aantoont.



COLOFON

Vormgeving Loudmouth
Fotografie Kees Hageman, Jelmer de Haas, Arthur van Megen

© 2015, Museum Het Rembrandthuis